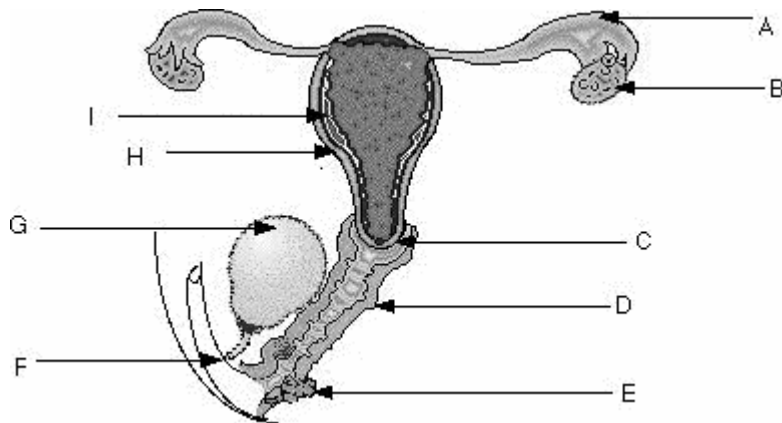


BIO-5062-2 : Système reproducteur et périnatalité

Prétest A

1- Sur le schéma suivant, quelle est la lettre correspondant aux parties suivantes :

- a) ovaire
- b) col de l'utérus
- c) vagin
- d) utérus

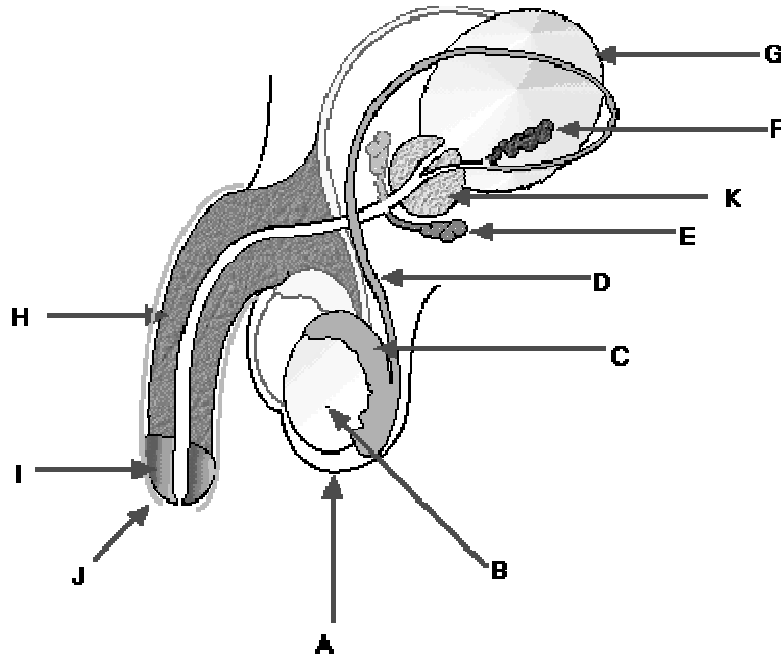


2- Associez l'organe du système reproducteur désigné sur le schéma à la description ou au rôle correspondant.

- a)
 - b)
 - c)
 - d)
- 1) Organe de copulation
 - 2) Structures qui recueillent et véhiculent l'ovule
 - 3) Siège du développement embryonnaire
 - 4) Glandes productrices d'ovules
 - 5) Porte d'entrée des spermatozoïdes
 - 6) Je contiens des poils qui battent pour aider à déplacer l'ovule

3- Sur le schéma suivant, quelle est la lettre correspondant aux parties suivantes :

- a) corps spongieux
- b) épидидyme
- c) vésicule séminale
- d) testicules



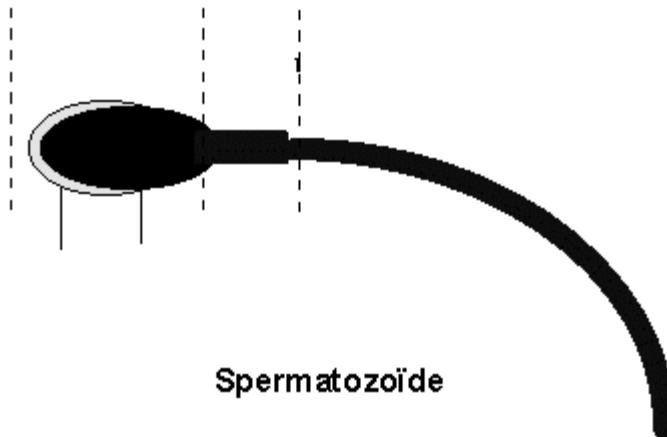
4- Associez l'organe du système reproducteur désigné sur le schéma à la description ou au rôle correspondant.

- a)
- b)
- c)
- d)

- 1) Fabrication des spermatozoïdes
- 2) Glande qui produit du sperme
- 3) Structure qui achemine les spermatozoïdes hors des testicules
- 4) Structure qui sert à emmagasiner les spermatozoïdes
- 5) Organe de copulation
- 6) Structure qui provoque l'érection

5- Indiquez sur le schéma suivant les structures suivantes :

- a) flagelle
- b) acrosome
- c) tête



6- Associez les structures à leur rôle respectif.

- a) flagelle_____
- b) acrosome_____
- c) tête_____

- 1) Je possède des enzymes nécessaires à la pénétration dans l'ovule.
- 2) Je suis l'organe de propulsion du spermatozoïde.
- 3) Je contiens les chromosomes.

7- Choisir parmi les énoncés suivants les deux énoncés où l'on décrit correctement les phénomènes physiologiques qui surviennent chez la femme lors d'une relation sexuelle. Corrigez les énoncés faux de manière à les rendre vrais.

- a) Le vestibule se lubrifie.
- b) Décontraction de certains muscles.
- c) Présence de tachycardie.
- d) Lubrification vaginale due aux glandes bulbo-urétrales.
- e) Le bulbe du vagin se gonfle de sang.

8- Parmi les phrases suivantes, laquelle ne correspond pas aux symptômes associés à la puberté chez l'adolescente ? Corrigez-le ensuite de manière à le rendre valide.

- a) Début du développement des seins et des hanches.
- b) Début du premier saignement menstruel.
- c) Début de la formation des follicules primaires au niveau de l'ovaire.
- d) Début de l'apparition des caractères sexuels secondaires.
- e) Début de l'apparition des poils sous les aisselles et sur le pubis.

9- Choisir parmi les énoncés suivants, les deux énoncés qui décrivent correctement les différentes techniques d'arrêt de grossesse selon le temps de grossesse écoulé. Corrigez les énoncés fautifs de façon à les rendre valides.

- a) À partir de la 13^e semaine de grossesse et ce jusqu'à la 20^e semaine, l'avortement thérapeutique par prostaglandines est pratiqué.
- b) L'aspiration et le curetage sont pratiqués si la femme se situe entre 8 et 15 semaines de grossesse.
- c) L'extraction menstruelle s'effectue jusqu'à la dixième semaine de grossesse.
- d) La dilatation et le curetage s'effectuent entre la 8^e et la 12^e semaine de grossesse.
- e) À partir de la 13^e semaine et ce, jusqu'à la vingtième, la méthode saline est pratiquée.

10- Ordonnez les affirmations suivantes relatives à la spermatogénèse. Ensuite, associez la division cellulaire qui s'y déroule.

- a) Les spermatoocytes secondaires vont se diviser en deux pour former les spermatides.
- b) Les spermatides se transforment ensuite en spermatozoïdes.
- c) Les spermatogonies en vieillissant formeront les spermatoocytes primaires.
- d) Les spermatoocytes primaires se diviseront pour donner les spermatoocytes secondaires.

- 1) mitose
- 2) différenciation cellulaire
- 3) méiose : équationnelle
- 4) méiose : réductionnelle

11- Choisissez parmi les énoncés suivants, les énoncés où l'on explique avec justesse le rôle des hormones sexuelles dans la puberté féminine. Ensuite, corrigez les énoncés faux.

- a) La progestérone est responsable des caractères sexuels secondaires comme la croissance des seins et la répartition des graisses.
- b) La FSH stimule le développement du follicule dans l'ovaire.
- c) La LH est responsable de l'éclatement du follicule.
- d) L'œstrogène stimule le développement de la membrane utérine.
- e) La FSH stimule la sécrétion des hormones ovariennes.
- f) La LH maintient l'activité du corps jaune dans l'ovaire.
- g)

12- D'après le tableau suivant, complétez les sections manquantes :

Étapes	Caractéristiques du cycle menstruel	Caractéristiques du cycle ovarien	Principales hormones impliquées
Préovulatoire			
Ovulation	-----	-----	-----
Postovulatoire			

13- Choisissez les énoncés où l'on explique correctement les signes avant-coureurs de l'accouchement. Corrigez l' (les) énoncé (s) fautif (s) de manière à le (les) rendre valide(s).

- a) Présence de crépitements internes.
- b) Des écoulements sanguinolents ou de liquide amniotique.
- c) Présence d'une forte fièvre.
- d) Présence de contractions utérines.

14- Quels sont, dans l'ordre chronologique, les quatre étapes de l'accouchement ?

- a) Expulsion du placenta, dilatation du col, engagement du bébé dans le vagin, sortie du bébé.
- b) Expulsion du placenta, engagement du bébé dans le vagin, dilatation du col, sortie du bébé.
- c) Dilatation du col, engagement du bébé dans le vagin, sortie du bébé, expulsion du placenta.
- d) Engagement du bébé dans le vagin, dilatation du col, expulsion du placenta, sortie du bébé.

15- Répondez aux énoncés suivants par vrai ou faux et corrigez les énoncés faux.

- a) La césarienne consiste en une incision, sous anesthésie, de l'abdomen et de l'utérus de la mère afin de sortir le bébé par l'ouverture ainsi créée.
- b) L'accouchement est provoqué lorsque le bébé se présente par le siège ou que le bassin de la mère est trop étroit.
- c) L'accouchement naturel est l'expulsion du bébé par les voies naturelles, sans anesthésie et avec la participation de la mère.
- d) La césarienne est pratiquée lorsque le bébé se présente par le siège ou que le bassin de la mère est trop étroit.
- e) L'accouchement provoqué s'effectue avec l'aide d'hormones et avec ou sans anesthésie.
- f) L'accouchement naturel est l'expulsion du fœtus par les voies naturelles, sans anesthésie et il ne nécessite pas de contraction utérine.

16- Lors d'un accouchement, le médecin peut employer différentes techniques pour favoriser la mère et son enfant. Quel énoncé est faux ? Corrigez-le ensuite pour le rendre vrai.

- a) Je produis le changement de position du fœtus : version
- b) Je suis une pince en forme de cuillers : forceps
- c) L'incision du périnée pour empêcher une déchirure se nomme : épisiotomie.
- d) Quand le fœtus se présente de façon transversale, le médecin exerce une version.
- e) Si la mère possède un bassin trop étroit, l'accoucheur exerce une version.

17- Caroline vient d'accoucher d'Émilie à l'hôpital de Montréal. Comme elle sait qu'elle devra reprendre le travail assez rapidement, elle se demande quel mode d'allaitement elle devrait privilégier.

- a) Nommez trois avantages du lait maternel pour le bébé.
- b) Nommez deux inconvénients de l'allaitement maternel.
- c) Nommez deux avantages pour la mère d'allaiter.
- d) Nommez deux avantages de l'allaitement au biberon.
- e) Nommez deux inconvénients de l'allaitement au biberon.

18- Décrire les désordres menstruels suivants :

- a) aménorrhée
- b) dysménorrhée

19- Pour chacune des méthodes de limitation des naissances suivantes :

- 1-Ligature des trompes
- 2-Pilule combinée
- 3-Ogino-knauss
- 4-Diaphragme

- a) Précisez leur mode d'action.
- b) Ordonnez ces contraceptifs en ordre croissant d'efficacité.
- c) Nommez un avantage et un inconvénient de son utilisation.
- d) Dites s'il s'agit d'un moyen de contraception ou de stérilisation.

20- À partir des principales caractéristiques des MTS suivantes :

- a) nommez la maladie décrite,
 - b) décrivez ensuite leur mode de transmission et nommez une conséquence de leur non-traitement.
- 1- Chez la femme, pertes vaginales verdâtres, irritation de la vulve. Chez l'homme, écoulement urétral, douleurs au moment d'uriner.
 - 2- Lésions (ampoules) sur et autour des organes génitaux.
 - 3- Gonflement des ganglions, diarrhée persistante, perte de poids.
 - 4- Chancre (première phase), éruption cutanée (deuxième phase).

21- Choisir parmi les changements physiques suivants ceux qui décrivent correctement la ménopause. Corrigez les énoncés faux.

- a) Disparition des règles.
- b) Baisse d'œstrogène seulement.
- c) Diminution de la production de FSH et LH.
- d) Présence de bouffées de chaleur dues à la baisse de progestérone.
- e) Insomnie
- f) Diminution de la libido.

22- Choisissez parmi les énoncés suivants, l'énoncé faux et corrigez-le de manière à le rendre vrai.

Dans la phase préovulatoire,

- a) la concentration en œstrogène augmente graduellement.
- b) la quantité de FSH augmente et la LH diminue.

Dans la phase postovulatoire,

- c) les œstrogènes diminuent et la progestérone augmente.
- d) la FSH diminue, la LH diminue et la LTH augmente.

23- À partir des rôles suivants, dites de quelle hormone il s'agit et dites à quelle phase du cycle menstruel sa production est au maximum..

- a) Je provoque la formation de la glaire cervicale épaisse.
- b) Je suis responsable de l'ovulation.
- c) Je permets le développement du corps jaune.
- d) Je favorise la croissance des follicules primaires.
- e) Je permets le développement des organes génitaux de la femme.
- f) La glaire cervicale s'épaissit pour bloquer l'entrée du col.

24- D'après les énoncés suivants, classez en ordre chronologique les événements relatifs à la fécondation et au développement de l'embryon.

- a) L'ovulation a lieu au quatorzième jour du cycle menstruel de la femme.
- b) La fécondation de l'ovule et du spermatozoïde a lieu au premier tiers de la trompe de Fallope.
- c) Après quelques divisions cellulaires, l'embryon se nomme morula.
- d) Après quelques divisions, on me nomme gastrula
- e) Plus tard, on me nomme blastula.
- f) Environ 5 jours après la fécondation, il y a nidation de l'embryon sur l'utérus.
- g) Ensuite, le système nerveux se forme et produit le stade neurula.
- h) Les trois feuilletts embryonnaires ectoderme, endoderme et mésoderme sont formés.
- i) On me nomme ensuite fœtus et le sexe de l'enfant est reconnaissable.

Dany Provencher
Centre du Nouvel-Horizon
21 mai 2004