



Commission scolaire de la
Vallée-des-Tisserands

Systeme reproducteur et périnatalité
Biologie
5062-2

Pré-test B
Questionnaire

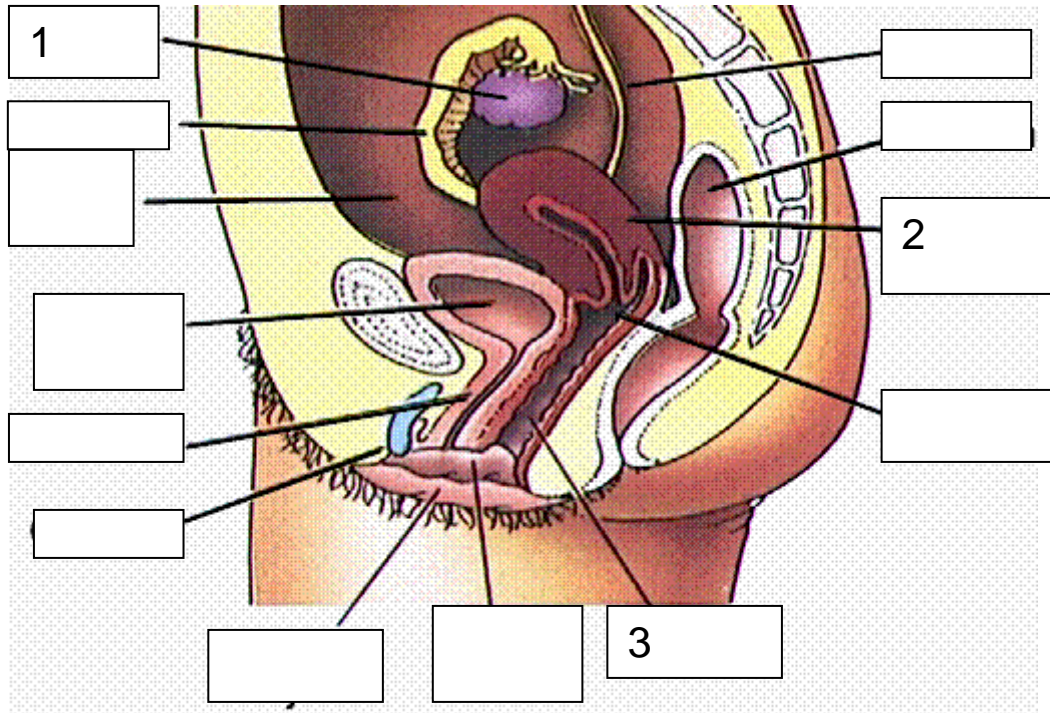
Ne pas écrire dans ce document

Cynthia Hébert

Février 2005

Question 1

Complétez le tableau suivant en nommant la structure désignée sur le schéma et en y associant à l'aide de lettres les éléments descriptifs et les rôles correspondants (un élément peut être utilisé plus d'une fois).

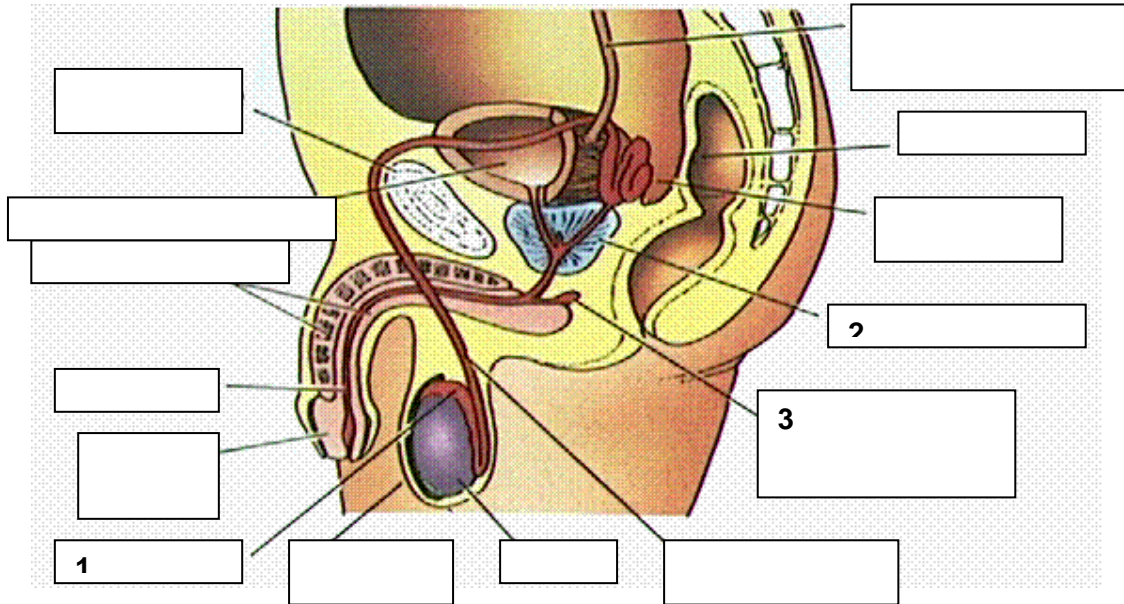


Liste des éléments descriptifs	Liste des rôles
A) Conduit reliant l'ovaire à l'utérus	H) Permettre la copulation
B) Organes pairs et symétriques	I) Produire les hormones progestérone et oestrogène
C) Substance visqueuse située près du col de l'utérus	J) Emmagasiner le lait maternel
D) Organe creux situé entre les deux trompes de falope	K) Acheminer l'ovule à l'utérus
E) Terminaison nerveuse située près des petites lèvres	L) Permettre le développement du fœtus
F) Conduit musculaire et élastique long d'environ 8cm	M) Permettre la nidification
G) Organes en forme d'amande	

Structure	Description	Rôle
1-		
2-		
3-		

Question 2

Complétez le tableau suivant en nommant la structure désignée sur le schéma et en y associant à l'aide de lettres les éléments descriptifs et les rôles correspondants (un élément peut être utilisé plus d'une fois).



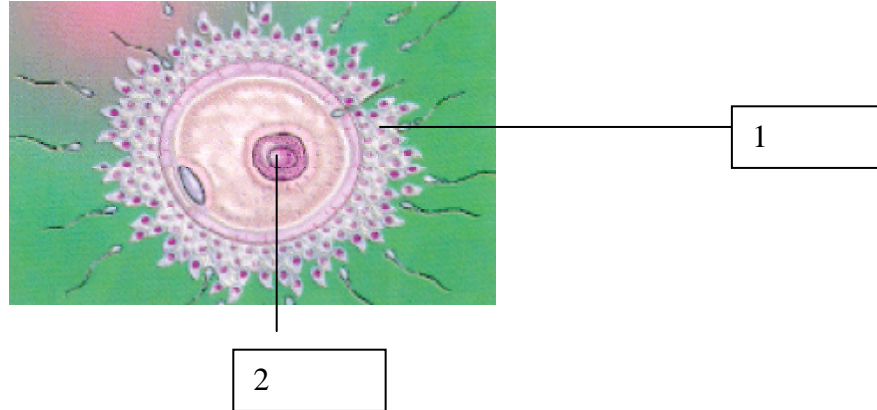
Listes des éléments descriptifs	Liste des rôles
A) Petit tube replié sur lui-même B) Sac d'un aspect ridulé C) Organe situé au-dessous de la vessie D) Canaux repliés plusieurs fois sur eux-mêmes E) Situé à cheval sur le bord supérieur des testicules F) Petite glande située sous la prostate	G) Emmagasiner les spermatozoïdes matures H) Produire des spermatozoïdes et de la testostérone I) Recouvrir et protéger les testicules J) Déverser une sécrétion qui forme la majeure partie du sperme K) Permettre la maturation des spermatozoïdes L) Secréter une substance qui permet d'avoir un pH adéquat dans l'urètre avant l'éjaculation

Structure	Description	Rôle
1-		
2-		
3-		

Question 3

/5

Nommez et donnez le rôle des structures de l'ovule numérotées sur le schéma ci-dessous



Question 4

/5

Les affirmations suivantes se rapportent au trajet parcouru par les gamètes avant la fécondation et aux processus de fécondation, de formation et de développement de l'embryon et du fœtus.

Reconstituez la séquence des évènements ci-dessous.

1. L'ovule voyage tranquillement dans la trompe.
2. L'embryon se fixe à la paroi de l'utérus. L'embryon est au stade blastula.
3. Les spermatozoïdes rencontrent l'ovule, l'un d'eux réussit à s'y introduire.
4. Les spermatozoïdes franchissent le col de l'utérus.
5. Les tissus de l'embryon se différencient. L'embryon est au stade gastrula.
6. Il ne se nomme plus embryon mais fœtus.
7. Le fœtus peut fermer les yeux en dormant, il a maintenant des paupières.
8. À ce stade, le système nerveux se développe.

Question 5

/5

- a) Parmi les énoncés suivants, identifiez ceux qui décrivent correctement l'apparition de la puberté chez l'adolescente et l'adolescent.
1. À la puberté, l'hormone progestérone déclenche la production des spermatozoïdes chez les garçons.
 2. Le début des menstruations est l'élément déclencheur de la puberté chez les jeunes filles.
 3. Chez les garçons, le développement du scrotum, des testicules, du pénis ainsi que l'augmentation de la pilosité au niveau du visage, des aisselles et du pubis se produisent à la puberté.
 4. À la puberté, chez les filles, la production d'hormones ovariennes se produit selon l'ordre suivant:
 1. L'hypophyse sécrète des gonadotrophines
 2. L'hypothalamus sécrète à son tour une très petite quantité d'hormones de libération des gonadotrophines
 3. Les ovaires produisent l'œstrogène et la progestérone nécessaires à la maturation d'un follicule.
- b) Corrigez les énoncés qui sont faux de façon à les rendre valides.

Question 6

/5

- a) Ordonnez les énoncés relatifs au déroulement du processus de la spermatogénèse.
1. Maintenant que le spermatozoïde est formé, il voyage jusqu'à l'épididyme où il sera emmagasiné. Pour ce faire, il passe par les tubes droits, le reti testis et les canicules efférentes.
 2. Par le vieillissement des cellules épithéliales, la spermatogonie est formée.
 3. Les spermatozoïdes proviennent de la maturation des spermatides dans les testicules.
 4. Les spermatocytes secondaires sont formés suite à la première phase de la méiose.
 5. Suite à la mitose, les spermatocytes primaires ont 46 chromosomes.
- b) Identifiez l'énoncé qui correspond à la phase réductrice.

Question 7

/5

Voici cinq énoncés relatifs aux hormones qui régularisent le cycle menstruel.

- a) Identifiez ceux qui expliquent correctement le cycle et le rôle des hormones liées au cycle menstruel.
1. L'œstrogène favorise la maturation d'un follicule, c'est-à-dire l'ovule.
 2. Lorsque le taux de progestérone est à son maximum, l'ovulation est déclenchée.
 3. Le corps jaune est responsable de la production d'œstrogène.
 4. La couche de sang qui tapisse la paroi de l'utérus se détache de celle-ci lorsque les hormones progestérone et œstrogène sont à leur plus bas niveau.
 5. La LH, l'hormone lutéinostimulante, stimule le développement du corps jaune.
- b) Corrigez les énoncés qui sont faux de façon à les rendre valides.

Question 8

/5

Katy travaille pour la compagnie Pratt & Withney. Elle prévoit utiliser 4 mois de son congé de maternité. Suite à ces 4 mois, son mari Jacques restera à la maison pour s'occuper du poupon jusqu'à ce qu'il ait 12 mois. Aidez Katy à faire un choix d'allaitement pour la période de son congé de maternité. Expliquez votre réponse en donnant deux avantages et deux inconvénients du mode d'allaitement proposé.

Question 9

/5

Sophie est enceinte de 39 semaines. Son amie Sara lui explique les différentes étapes de l'accouchement, les signes précurseurs, et les interventions chirurgicales qu'elle pourrait vivre.

- a) Parmi les affirmations de Sara, identifiez celles qui sont vraies
1. L'épisiotomie est une opération chirurgicale qui consiste à extraire le fœtus par incision de la paroi abdominale et de l'utérus.
 2. Sophie est à 39 semaines de grossesse. Elle se sent subitement fatiguée. Sa mère l'informe qu'elle accouchera d'un jour à l'autre.
 3. Lors de la dilatation, l'ouverture du col de l'utérus atteint environ 10cm de diamètre.
 4. L'enfant est né, l'utérus se contracte beaucoup moins intensément. Le placenta commence à se détacher des parois de l'utérus.
 5. Sophie n'a plus mal au niveau des reins. Elle ressent subitement une terrible envie de pousser. Le fœtus sera bientôt expulsé.
- b) Corrigez les affirmations de Sara qui sont fausses de façon à rassurer Sophie.

Question 10

/5

a) Parmi les énoncés suivants, identifiez ceux qui décrivent correctement les problèmes menstruels ou qui relient adéquatement la ménopause à une interruption de cycle menstruel

1. Mélanie souffre d'aménorrhée. Elle a des menstruations douloureuses et abondantes.
2. Ma mère a souvent très chaud. Ce sont des bouffées de chaleur qui durent quelques minutes. Je crois qu'elle vit sa ménopause.
3. La ménopause est la fin du cycle menstruel due à un arrêt des hormones sécrétées par l'hypophyse (FSH et LH).
4. L'arrêt de production d'œstrogène et de progestérone par les ovaires est responsable de la ménopause.

b) Corrigez les énoncés qui sont faux de façon à les rendre valides.

Question 11

/10

Complétez le tableau suivant en précisant, pour chaque méthode de limitation de naissance, le mode d'action, le degré d'efficacité, un avantage et un inconvénient. N'oubliez pas d'indiquer s'il s'agit d'un moyen de contraception ou de stérilisation.

Limitation de naissance	Mode d'action	Moyen de	Degré d'efficacité	Avantage	Inconvénient
Annovulant ou pilule anticoncep-tionnelle		Con <input type="checkbox"/> eption Stérilisation <input type="checkbox"/>			
Vasectomie		Contraception <input type="checkbox"/> Stérilisation <input type="checkbox"/>			
Stérilet		Con <input type="checkbox"/> eption Stérilisation <input type="checkbox"/>			

Question 12

/5

- a) Choisissez parmi les énoncés suivants ceux qui décrivent correctement des techniques d'interruption de grossesse.
1. L'aspiration et curetage est une technique d'arrêt de grossesse de plus de 13 semaines.
 2. L'extraction menstruelle consiste à retirer le contenu de l'utérus à l'aide d'une petite sonde introduite par voie vaginale.
 3. Lors d'une interruption de grossesse à l'aide d'un traitement par prostaglandines, Il s'ensuit l'expulsion du fœtus comme un accouchement normal. Cette intervention peut se faire au cabinet du gynécologue.
 4. L'aspiration et curetage est la technique d'avortement la plus utilisée et se fait sans grande douleur, sous anesthésie locale.
 5. L'extraction menstruelle ainsi que l'aspiration et curetage sont des méthodes d'interruption de grossesse qui doivent être pratiquées avant 12 semaines de grossesse.
- b) Corrigez les énoncés fautifs de façon à les rendre valides.

Question 13

/5

- a) Choisissez les affirmations qui décrivent correctement les phénomènes physiologiques qui surviennent lors d'une relation sexuelle.
1. Les réactions sexuelles, l'érection et la lubrification de la femme sont provoquées seulement par des stimulations tactiles
 2. Les glandes de Bartholin sécrètent un liquide qui lubrifie la paroi vaginale et facilite la pénétration.
 3. Lorsqu'un homme est en érection, c'est dû à une stimulation sexuelle, tactile, psychique ou visuelle, qui a voyagé par voie efférente vers le cerveau et revient vers le pénis par voie afférente.
 4. On dit que l'éjaculation est une fonction involontaire. Lorsque l'homme atteint l'orgasme, l'influx nerveux part de la région lombaire de la moelle épinière. Ceci provoque des contractions au niveau de différents organes et glandes qui engendrent l'éjaculation.
 5. Chez la femme, lors d'une relation sexuelle, les influx nerveux voyagent par voie afférente des organes au cerveau. Celui-ci envoie un message aux organes par voie efférente.
- b) Corrigez les énoncés fautifs de façon à les rendre valides.

Question 14

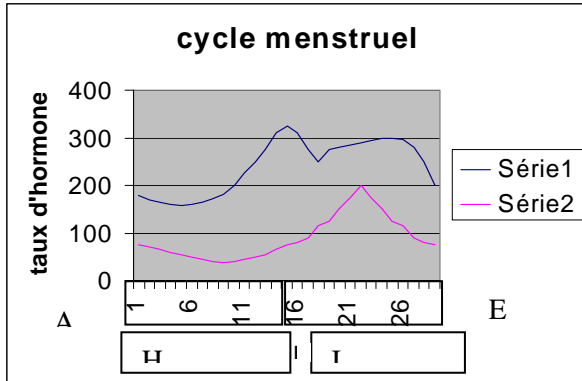
/10

Complétez le tableau suivant en inscrivant le nom de la maladie correspondant au symptôme décrit, le mode de transmission de la maladie, un facteur de risque ainsi que deux conséquences d'un non-traitement.

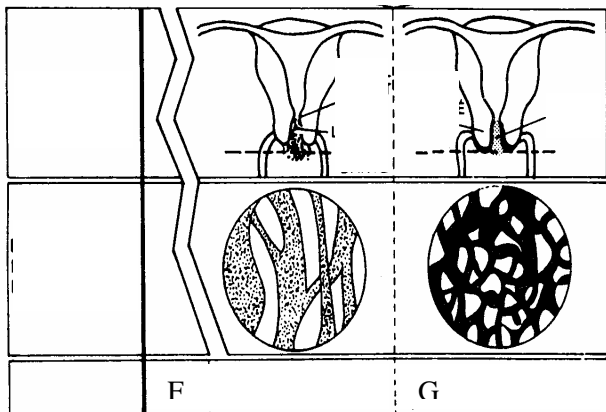
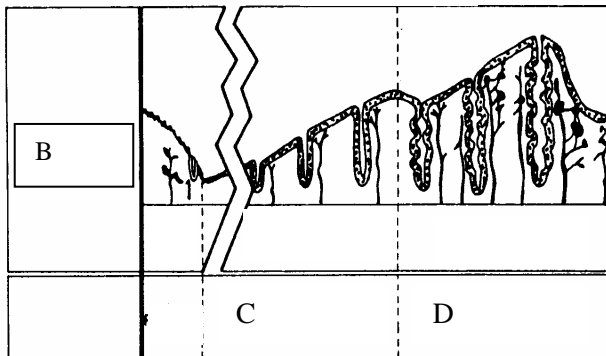
Symptôme	Nom de la maladie	Mode de transmission	1 facteur de risque	2 conséquences d'un non-traitement
Presque asymptomatique. Petites verrues ressemblant à un chou-fleur qui se logent autour de l'anus, sur le col de l'utérus et sur le pénis.				
Détérioration progressive du système immunitaire.				

Question 15

En vous référant aux trois schémas suivants, répondez aux questions suivantes.



Série 1 = Oestrogène
Série 2 = Progestérone



a) Choisissez, parmi les événements ci-dessous, les cinq qui appartiennent à la phase pré-ovulatoire.

1. L'augmentation du taux de progestérone.
2. La maturation du follicule.
3. La surface de l'endomètre recommence à s'enrichir de vaisseaux sanguins.
4. La glaire cervicale a une consistance gélatineuse.
5. Le taux d'oestrogène augmente.
6. La glaire cervicale a une texture liquide visqueuse.
7. La muqueuse utérine se contracte et la couche de vaisseaux sanguins se détache de la paroi.
8. La phase pré-ovulatoire a lieu entre le premier jour et le quatorzième jour du cycle menstruel.
9. Le taux d'oestrogène est à son maximum.
10. Le taux de progestérone est faible.

b) Associez aux cinq événements choisis la lettre correspondante dans les trois schémas ci-contre. (Une lettre peut être utilisée plus d'une fois.)