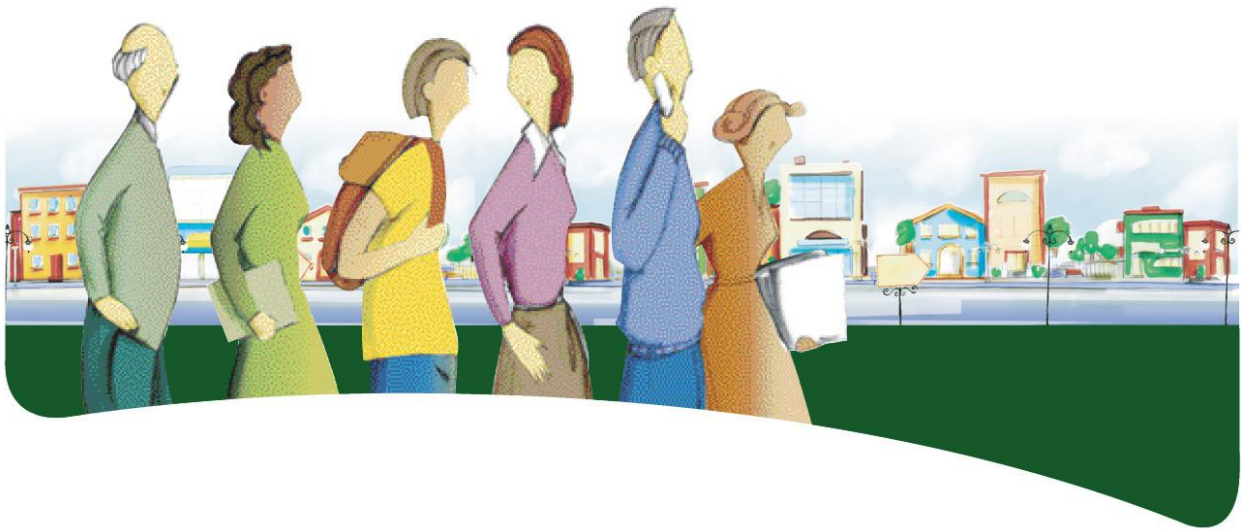


Chapitre 6



Cours PER-5204-3
Prévention de la toxicomanie

5^e secondaire

Durée : 75 heures

6.1 Présentation du cours

Le cours *Prévention de la toxicomanie* a pour but de susciter chez l'adulte une réflexion sur le phénomène de la dépendance en vue de prévenir l'apparition et l'évolution de problèmes. Il s'inscrit dans une intervention préventive en milieu éducatif. En ce sens, il guide l'adulte dans une réflexion qui favorise le maintien, l'acquisition ou l'activation de saines habitudes de vie et de comportements responsables.

Ce cours aborde le phénomène de la dépendance en traitant de l'environnement personnel, des sphères d'influence, des conséquences sur soi, ses proches et la société, ainsi que du rôle et des actions préventives mises en avant par des ressources d'aide privées, publiques et communautaires.

6.2 Compétences disciplinaires

Le présent cours vise le développement de trois compétences disciplinaires.

Vue d'ensemble des trois compétences disciplinaires, de leurs composantes et de leurs manifestations

Compétence 1	Compétence 2	Compétence 3
S'interroger sur le phénomène de la dépendance	Interpréter le phénomène de la dépendance	Poser un regard critique sur la prévention de la dépendance
<ul style="list-style-type: none"> • Tracer le portrait d'une situation de dépendance <ul style="list-style-type: none"> - Distinguer les habitudes et les comportements selon les profils types des consommateurs, les buts recherchés et le risque de dépendance - Préciser l'objet de la législation et de la réglementation - Se questionner sur les intérêts de l'État, des groupes de pression et d'opinion et des citoyens par rapport à la prévention des situations de dépendance • Expliquer, à l'aide de la loi de l'effet, une situation de dépendance <ul style="list-style-type: none"> - Établir des interrelations entre les composantes de la loi de l'effet • Expliquer, à l'aide du cycle de la dépendance, le processus de développement d'une situation de dépendance <ul style="list-style-type: none"> - Établir des liens entre les composantes du cycle et le potentiel réversible du processus de développement d'une situation de dépendance 	<ul style="list-style-type: none"> • Déterminer l'influence des facteurs de risque et des facteurs de protection dans l'environnement personnel, immédiat et socioculturel de la personne <ul style="list-style-type: none"> - Prendre en considération l'influence des mythes et des croyances, des perceptions et des valeurs sur l'opinion et le jugement - Expliquer le rôle des facteurs de risque sur le développement d'une situation de dépendance - Expliquer le rôle modérateur de l'ensemble des facteurs de protection dans la consolidation d'un problème de dépendance - Reconnaître le rôle des ressources personnelles favorisant la responsabilisation et l'adoption d'une conduite préventive • Indiquer des conséquences pour la personne, ses proches et la société <ul style="list-style-type: none"> - Reconnaître des conséquences psychosociales liées à la dépendance - Reconnaître des conséquences économiques liées à la dépendance • Préciser des ressources d'aide privées, publiques et communautaires pouvant intervenir dans une situation de dépendance <ul style="list-style-type: none"> - Choisir des services significatifs selon les circonstances 	<ul style="list-style-type: none"> • Expliquer sa position par rapport à la prévention de la dépendance <ul style="list-style-type: none"> - Démontrer l'utilité ou non des approches préventives par rapport au phénomène de la dépendance • Considérer le rôle et les actions des ressources d'aide présentes dans son milieu <ul style="list-style-type: none"> - Apprécier l'efficacité des moyens mis à la disposition du public pour prévenir des situations de dépendance

6.3 Démarche réflexive

La démarche réflexive proposée est structurée en quatre étapes. Elle prend sa source dans le vécu expérientiel de l'adulte. Ensuite, par la réflexion, l'adulte est amené à s'approprier des savoirs, puis à les intégrer et, enfin, à préparer le transfert de ses apprentissages dans des situations de vie authentiques. Ces étapes sont interreliées et complémentaires. Elles amènent l'adulte à réaliser des tâches diverses qui ne sont pas nécessairement séquentielles. En tout temps, il peut revenir sur une tâche précédente.

La schématisation de la démarche réflexive proposée est présentée à l'annexe 2 du programme d'études.

6.4 Compétences transversales

Le cours sollicite à des degrés divers toutes les compétences transversales du programme d'études. Il importe d'identifier celles qui correspondent le plus aux exigences des tâches à accomplir dans chacune des situations d'apprentissage qui seront élaborées par l'enseignante ou l'enseignant.

Par exemple, la situation d'apprentissage *David et son projet de formation professionnelle*, présentée au point 6.8 de ce cours, sollicite la contribution de trois compétences transversales : *Exploiter l'information*, *Actualiser son potentiel* et *Communiquer de façon appropriée*.

Lorsqu'il *Exploite l'information*, l'adulte recherche des données sur la dépendance liée à la toxicomanie en s'assurant que les sources consultées sont crédibles. Il les compare et juge de leur pertinence. Il organise ensuite les données retenues en un tout cohérent. Ainsi, il systématise sa quête d'information, se l'approprie et en tire profit.

Lorsqu'il *Actualise son potentiel*, l'adulte reconnaît ses caractéristiques personnelles quand il argumente et justifie ses choix. Il prend alors sa place et met à profit ses ressources dans l'adoption et le maintien de conduites préventives en ce qui a trait à la toxicomanie.

Finalement, lorsqu'il *Communique de façon appropriée*, l'adulte exprime des idées, des émotions et des intuitions, mais aussi un questionnement, un raisonnement et une argumentation en matière de dépendance et de prévention de la toxicomanie. Il utilise aussi le vocabulaire, les règles, les conventions et les codes particuliers de la communication. Ainsi, il gère sa communication, s'approprie divers langages et recourt à un mode de communication convenable pour faciliter ses relations avec autrui.

6.5 Contenu de formation

Le contenu de formation du cours permet à l'adulte de faire l'étude du phénomène de la dépendance liée à la toxicomanie. Il comprend cinq catégories de savoirs et leurs savoirs respectifs, ainsi que des exemples de repères culturels.

Rappelons que les éléments prescrits du cours sont les suivants : les compétences disciplinaires, leurs composantes et leurs manifestations, les catégories de savoirs et leurs savoirs, les familles de situations et les repères culturels. L'exploitation des repères culturels est prescrite, mais les exemples proposés dans le cours ne le sont pas.

➤ **Les catégories de savoirs et les savoirs**

Les catégories de savoirs du cours sont les suivantes :

- 1) Prévention et dépendance
- 2) Environnement personnel
- 3) Sphères d'influence
- 4) Conséquences sur soi et sur les autres
- 5) Ressources d'aide

La numérotation des catégories de savoirs ne vise pas à établir un ordre hiérarchique dans le traitement du contenu de formation.

Les pages qui suivent présentent chaque catégorie de savoirs ainsi que leurs savoirs respectifs.

Catégories de savoirs et savoirs

1) Prévention et dépendance	
<p>Approche préventive</p> <ul style="list-style-type: none"> • Origine • Évolution • Avantages <p>Courants de pensée</p> <ul style="list-style-type: none"> • Approche morale et religieuse • Approche médicale et scientifique • Approche psychosociale • Approche socioculturelle • Approche spirituelle <p>Habitudes de consommation et évolution des substances</p> <ul style="list-style-type: none"> • Prohibition en matière d'alcool • Années 60 et substances chimiques • Ère psychédélique • Polytoxicomanie • Ecstasy et fêtes techno (<i>rave party</i>) <p>Substances psychotropes</p> <ul style="list-style-type: none"> • Dépresseurs du système nerveux central <ul style="list-style-type: none"> – Alcool – Tranquillisants et somnifères – Opiacés (dérivé de l'opium) • Stimulants du système nerveux central <ul style="list-style-type: none"> – Cocaïne, amphétamine – Nicotine, caféine • Perturbateurs du système nerveux central <ul style="list-style-type: none"> – Cannabis et dérivés – Hallucinogènes – Solvants et colle – Drogues de synthèse <p>Profils types des consommatrices ou des consommateurs et buts recherchés</p> <ul style="list-style-type: none"> • L'abstinent • L'explorateur • L'occasionnel • L'abusif • Le régulier • Le surconsommateur <p>Importance du phénomène</p> <ul style="list-style-type: none"> • Recherches • Statistiques • Situations de vie 	<p>Législation et réglementation</p> <ul style="list-style-type: none"> • Code criminel • Code de la sécurité routière • Loi réglementant certaines drogues et autres substances • Loi sur les jeunes contrevenants <p>Infractions</p> <ul style="list-style-type: none"> • Possession • Possession en vue d'en faire le trafic • Trafic • Importation et exportation • Production <p>Groupes de pression et d'opinion</p> <ul style="list-style-type: none"> • Opération Nez rouge • Les mères contre l'alcool au volant (Mothers Against Drunk Driving (MADD)) <p>Sociétés d'État</p> <ul style="list-style-type: none"> • Société de l'assurance automobile du Québec (SAAQ) • Société des alcools du Québec (SAQ) <p>Ministères engagés dans la mise en œuvre du Plan d'action interministériel en toxicomanie (2006-2011)</p> <ul style="list-style-type: none"> • Ministère de la Santé et des Services sociaux • Ministère de la Sécurité publique • Ministère de l'Éducation, du Loisir et du Sport • Ministère de l'Emploi et de la Solidarité sociale • Ministère du Conseil exécutif : Secrétariat aux affaires autochtones, Secrétariat à la jeunesse • Ministère des Transports • Ministère de la Justice • Ministère de la Famille et des Aînés • Ministère de l'Immigration et des Communautés culturelles

Catégories de savoirs et savoirs

2) Environnement personnel	
<p>Loi de l'effet</p> <ul style="list-style-type: none"> • Individu • Substances (activité et son objet) • Contexte 	<p>Cycle de la dépendance</p> <ul style="list-style-type: none"> • Processus circulaire <ul style="list-style-type: none"> – Problèmes de la vie – Stress, angoisse, impuissance – Recherche de solutions adaptées ou compensatoires (exutoires) – Actions sur soi et sur son environnement ou soulagement temporaire et insatisfaction • Potentiel réversible du processus
3) Sphères d'influence	
<p>Concepts</p> <ul style="list-style-type: none"> • Perception • Croyance • Mythe • Valeur • Préjugé • Stéréotype • Facteur de risque • Facteur de protection <p>Mythes et croyances véhiculés</p> <ul style="list-style-type: none"> • Provenance • Fondements • Discernement du vrai et du faux <p>Facteurs de risque</p> <ul style="list-style-type: none"> • Facteurs d'ordre personnel <ul style="list-style-type: none"> – Pensée magique – Incapacité à respecter des échéances – Recherche de plaisir – Croyance en sa capacité à résister aux offres et à modifier ses comportements au moment choisi – Incapacité à gérer ses émotions – Comportements antisociaux ou agressifs – Conformisme au groupe, estime de soi faible et perception négative de ses compétences – Difficulté à communiquer – Difficulté à faire face à certaines situations de vie – Initiation précoce aux substances – Échec répété – Difficulté à faire face à l'autorité 	<ul style="list-style-type: none"> • Facteurs d'ordre familial ou intergénérationnel <ul style="list-style-type: none"> – Autorité parentale exagérée ou totalement absente – Manque d'attention parentale – Style disciplinaire permissif – Surprotection – Parents alcooliques ou toxicomanes – Conflits familiaux – Famille désunie ou famille vivant dans un climat de tension ou de violence – Pauvreté • Facteurs d'ordre scolaire et professionnel <ul style="list-style-type: none"> – Inadaptation – Décrochage – Fréquentation de pairs déviants – Milieu stressant – Échec répété • Facteurs d'ordre social et culturel <ul style="list-style-type: none"> – Offre, accessibilité, variété et qualité des substances – Publicité – Exclusion – Isolement – Valorisation de certains modèles de consommation <p>Facteurs de protection</p> <ul style="list-style-type: none"> • Facteurs d'ordre personnel <ul style="list-style-type: none"> – Esprit peu influençable – Attitude critique à l'égard de la consommation de psychotropes – Estime de soi – Habiletés personnelles en matière de résolution de problèmes • Facteurs d'ordre familial ou intergénérationnel <ul style="list-style-type: none"> – Cohésion familiale – Règles saines dans l'organisation du quotidien – Communication positive

Catégories de savoirs et savoirs

3) Sphères d'influence (suite)	
	<ul style="list-style-type: none"> • Facteurs d'ordre social, culturel, scolaire ou professionnel <ul style="list-style-type: none"> – Sentiment d'appartenance à sa communauté ou à un groupe – Engagement personnel dans son milieu – Soutien positif et attentif de son milieu
4) Conséquences sur soi et sur les autres	
<p>Conséquences psychosociales</p> <ul style="list-style-type: none"> • Détresse psychologique • Dépression • Tentatives de suicide et suicide • Accidents, décès et blessures involontaires • Violence conjugale et familiale • Abus sexuels • Altercations • Décrochage scolaire • Troubles du comportement à l'école • Difficultés d'apprentissage • Négligence parentale • Transmission intergénérationnelle des problèmes de consommation • Propagation de maladies infectieuses (VIH, hépatite, ITS) • Problèmes au travail • Comportements sexuels à risque 	<p>Conséquences économiques</p> <ul style="list-style-type: none"> • Coûts directs <ul style="list-style-type: none"> – Soins de santé – Respect des règles de justice – Accident de la route – Endettement • Coûts indirects <ul style="list-style-type: none"> – Perte de productivité – Perte de sens dans sa vie – Absentéisme
5) Ressources d'aide	
<p>Aide et référence</p> <ul style="list-style-type: none"> • Ligne téléphonique Drogue : aide et référence : http://www.drogue-aiderreference.qc.ca <p>Groupes d'entraide dans les régions</p> <ul style="list-style-type: none"> • Alcooliques anonymes (AA) : http://www.aa.org/lang/fr/index.cfm?Media=PlayFlash • Cocaïnomanes anonymes (CA) : http://www.ca.org/francais/index.html • Narcotiques anonymes (NA) : http://www.naquebec.org • Les mères contre l'alcool au volant : http://www.madd.ca/home_fr.html <p>Ressources d'aide publiques</p> <ul style="list-style-type: none"> • Centres de santé et de services sociaux (CSSS) • Centres hospitaliers et cliniques médicales • Liste des centres de santé et de services sociaux : http://www.msss.gouv.qc.ca/reseau/rls/pdf/liste95csss.pdf • Services de réadaptation (centres publics) • Association des centres de réadaptation en dépendance du Québec (ACRDQ) • Liste des centres de réadaptation : www.acrdq.qc.ca 	<p>Ressources d'aide privées et communautaires</p> <ul style="list-style-type: none"> • Maisons de thérapie • Organismes de prévention • Liste des centres certifiés en toxicomanie : http://dependances.gouv.qc.ca/index.php?id=46,136,0,0,1,0 <p>Regroupements</p> <ul style="list-style-type: none"> • Association des intervenants en toxicomanie du Québec (AITQ) • Liste des centres privés, publics ou communautaires membres de l'AITQ : http://www.aitq.com/membres/orgmem.htm • Fédération des centres communautaires d'intervention en dépendance : http://www.cam.org/~fobast <p>Ressources du milieu scolaire</p> <ul style="list-style-type: none"> • Soutien aux élèves

➤ **Les repères culturels**

Les exemples de repères culturels amènent l'adulte à porter un regard sur des problématiques sociales liées la toxicomanie. Ils traitent de différents problèmes, mettent en relation différents personnages dans divers contextes et soulèvent des mythes et des croyances afin d'alimenter la réflexion, de dégager une bonne compréhension des problématiques à l'étude et de favoriser le maintien, l'acquisition ou l'activation de saines habitudes de vie et de comportements responsables.

Les exemples de repères culturels utilisés dans ce cours sont :

- Risques et conduite automobile
- Sexualité, plaisir et danger
- Alcool, drogues et bébé
- Vie familiale
- Amies et amis
- Projet de formation

Ces exemples sont fictifs, ce qui permet l'étude de problématiques de dépendance sans les personnaliser. Cela prépare au transfert des apprentissages : le cas échéant, l'adulte sera en mesure de mettre en pratique ses apprentissages dans des situations de vie authentiques.

L'utilisation en classe de repères culturels est prescrite. Toutefois, les exemples présentés dans ce cours ne le sont pas.

Exemple de repère culturel : Risques et conduite automobile

Luc est de taille moyenne et en bonne forme physique. Pour ses 19 ans, il s'est acheté une voiture d'occasion, soit une auto sport à deux places dont il est très fier. Il a suivi un cours de conduite et possède un permis de conduire probatoire. Il connaît les lois et les règlements régissant la conduite d'un véhicule à moteur.

Luc travaille de nombreuses heures par semaine et ses responsabilités professionnelles le rendent stressé et nerveux. Cette semaine, il a la grippe. Pour calmer sa toux, il prend un sirop à base de codéine; il utilise aussi un décongestionnant, au besoin.

C'est aujourd'hui une journée spéciale pour Luc, car il doit assister à une réception pour le 50^e anniversaire de mariage de ses grands-parents. De plus, Marie, sa cousine préférée, sera présente, et il y a longtemps qu'il ne l'a pas vue. Malgré sa fatigue et les 15 centimètres de neige accumulés, il se prépare, immédiatement après sa journée de travail, pour se rendre à la réception.

Dès son arrivée, Luc prend rapidement une bière. Il se sent alors plus détendu et une certaine gaieté le rend sociable. Comme il n'a pas dîné, il mange quelques chips pour calmer sa faim. Il se dit qu'après avoir mangé un peu, tout ira mieux! Cependant, le temps lui paraît long et, en attendant l'arrivée de sa cousine, il boit une bière énergisante et accepte de fumer *un petit joint* avec un cousin.

Marie, qui habite tout près, doit se rendre à la réception à pied. Luc décide d'aller à sa rencontre en voiture. Pour se dégriser un peu avant de partir, il prend un café. Il a rapidement l'impression d'être en pleine possession de ses moyens et il quitte la réception malgré sa consommation d'alcool, de médicaments, de drogue, et malgré les avertissements de quelques amis.

Dans un moment d'inattention, Luc brûle un feu rouge et son véhicule fait une légère embardée. La situation aurait pu avoir des conséquences graves, mais il s'en tire avec quelques blessures mineures. Un policier, qui a observé la scène, lui ordonne de subir un alcootest. Le résultat confirme que Luc a les facultés affaiblies par l'alcool.

Son permis de conduire lui est immédiatement retiré et son véhicule est remorqué. Il doit donc appeler un proche parent qui est à la réception et lui demander de venir le chercher.

Exemple de repère culturel : Sexualité, plaisir et danger

À l'occasion de la Semaine de la prévention du sida, Nicole se rend à une rencontre d'information organisée par un centre de santé et de services sociaux (CSSS). Elle est curieuse d'en savoir davantage. D'abord, elle écoute le témoignage de Steeve, ex-toxicomane, qui s'injectait des drogues dures et qui a contracté le virus du sida. Il a commencé à prendre de la drogue avec des amis, la fin de semaine à l'occasion. Il aimait l'état d'euphorie que lui procurait sa consommation. Raymond, quant à lui, se droguait uniquement par plaisir et, graduellement, il a augmenté la fréquence de sa consommation et la dose pour éprouver davantage de sensations. Lorsqu'il a rencontré Carole, ils passaient toutes leurs fins de semaine à consommer. C'est à cette époque-là qu'il a commencé à s'injecter de la cocaïne. Par la suite, il s'est soumis à de nombreux traitements de désintoxication.

Steeve a ensuite donné de l'information sur les différents modes de propagation du sida. Il a aussi abordé la question de la prévention du VIH au moment des relations sexuelles. Cette partie de la conférence a suscité davantage l'intérêt de Nicole. Comme elle n'a jamais pris de drogue par injection, elle se croyait à l'abri de tous les risques d'infection. Bien qu'elle ait eu des relations sexuelles non protégées avec Paul, un de ses collègues de travail, elle se sentait en confiance. Elle le connaît bien, car elle le côtoie tous les jours. « Cette maladie ne peut arriver qu'aux autres », croyait-elle.

Malgré de nombreuses peines d'amour, Nicole souhaite rencontrer un homme qui comblera tous ses désirs et qui saura être à l'écoute de ses besoins. Elle rêve d'une relation authentique. Toutefois, elle a de la difficulté à établir des relations amoureuses stables. Les hommes lui reprochent de sauter des étapes. Après quelques semaines de fréquentation, elle serait prête à aller vivre avec eux. Les relations sont habituellement rompues quelques mois plus tard.

Depuis que son dernier ami l'a quittée, Nicole accepte souvent de passer la nuit avec des partenaires différents. Elle aime sortir le vendredi soir avec des amis, et il lui arrive de prendre plus de sept consommations. Elle quitte donc régulièrement les bars en état d'ébriété ou d'intoxication avancée. L'alcool ou les joints lui enlevant ses inhibitions, elle a l'impression d'avoir plus de plaisir. À jeun, elle peut facilement refuser des invitations à caractère sexuel, mais, après avoir bu ou fumé, elle les accepte. De plus, elle ne demande pas à ses partenaires de porter un condom. Au début, lorsqu'elle leur en parlait, ils refusaient. Depuis, elle n'ose pas aborder le sujet de peur d'être rejetée. C'est pour répondre à ses besoins d'affection qu'elle fait des compromis, et c'est aussi par crainte de la solitude et de l'isolement.

À la suite de la conférence, Nicole s'interroge sur ses comportements. Elle est inquiète et se demande si elle ne serait pas porteuse du virus. Elle pense alors à passer prochainement un test de dépistage du VIH.

Exemple de repère culturel : Alcool, drogues et bébé

Caroline aime sortir le vendredi soir avec son conjoint et rencontrer des amis. Elle prend habituellement quelques bières et dépasse très rarement ses limites. Comme il est défendu de fumer à son travail, elle a cessé de fumer il y a trois mois. Cependant, lorsqu'elle va dans un bar, il lui arrive de faire une rechute et d'accepter de fumer quelques cigarettes. Lors de ses deux dernières sorties, elle a également accepté de fumer un petit joint, en se disant : « Après tout, les drogues naturelles ne sont pas nocives pour la santé. » Elle n'est pas dépendante. Selon elle, seules les personnes faibles ou instables développent une dépendance à l'égard des drogues.

Comme Caroline et son conjoint voulaient avoir des enfants, elle a cessé de prendre des contraceptifs oraux il y a un an. Elle est maintenant enceinte de deux mois. Elle est très heureuse d'annoncer l'événement à ses parents, mais ne sait pas trop comment s'y prendre. L'attitude de son père est souvent imprévisible.

En effet, Paul, le père de Caroline, consomme régulièrement de l'alcool depuis 25 ans. Il est de moins en moins efficace dans ses tâches quotidiennes et a des moments d'impatience. Dernièrement, la famille a remarqué des changements dans sa manière d'être : il est un peu déprimé, il boit en cachette et il a moins d'appétit.

Malgré des problèmes ciblés, Paul continue à boire de l'alcool et à prendre des médicaments pour dormir. Après avoir bu quelques bières, il a l'impression de mieux maîtriser les situations difficiles et de mieux gérer ses émotions. Cependant, les risques de cirrhose sont de plus en plus évidents et des troubles cardiaques sont à prévoir. Le médecin de Paul a été formel : ce dernier doit cesser de consommer de l'alcool. Il a conseillé à Paul de reprendre ses activités de peinture qu'il avait abandonnées depuis plusieurs années.

De son côté, Caroline ne se fait pas de souci pour elle, car tout va bien. Lors de sa première visite chez le médecin, elle a répondu à un questionnaire dressant le profil de ses habitudes de vie et le médecin lui a remis de l'information sur la grossesse et sur la santé de l'enfant à naître. En lisant les dépliants, elle a été surprise de constater les effets de sa consommation d'alcool, de tabac et d'autres drogues sur sa santé et sur celle du bébé. Elle a fait part de ses inquiétudes à son conjoint, qui s'est fait rassurant. Il désire participer de près aux événements à venir et soutenir Caroline dans sa grossesse.

Exemple de repère culturel : Vie familiale

Pierre a rencontré Hélène lors d'une sortie dans un bar et ils vivent ensemble depuis deux ans. Ils ne se sont pas quittés malgré de nombreuses disputes occasionnées par le fait que Pierre consomme de l'alcool. Dans son enfance, il présentait des comportements agressifs. Ses parents le considéraient comme un enfant au tempérament difficile. Il a déjà été congédié à cause de son manque d'assiduité au travail, particulièrement les lendemains de fêtes. Il avait alors décidé de faire des efforts pour s'en sortir et avait participé à quelques rencontres d'un groupe de soutien. Il souhaitait diminuer sa consommation quotidienne d'alcool.

Depuis quelque temps, Pierre consomme plus qu'il ne le devrait et n'assiste plus aux rencontres du groupe de soutien. Ses amis, qui l'encourageaient dans ses démarches, évitent maintenant sa compagnie. En outre, sa situation familiale se détériore graduellement. La semaine dernière, il a menacé Hélène verbalement et a bousculé le fils de cette dernière, Martin. C'était la deuxième fois en un mois.

Il y a quelques mois, Hélène s'est inscrite à des cours à l'éducation des adultes afin de terminer sa cinquième secondaire et d'augmenter ses chances d'obtenir un emploi. Elle assume seule l'éducation de son fils et craint de ne pas pouvoir répondre à toutes ses obligations familiales et à celles qui sont liées à son projet de formation.

Malgré des difficultés de communication avec Pierre et les problèmes de la vie quotidienne, Hélène se sent incapable de le quitter. Elle ne sait pas comment aborder la situation et est envahie par des sentiments qui lui rappellent tant de souvenirs malheureux. Elle pense au nombre de fois où elle a attendu le retour de son père pour souper : « Que fait-il? Est-il à l'hôtel avec ses amis ou retenu au bureau? » Hélène a l'impression de revivre des événements de son enfance et craint de perdre goût à la vie.

C'est aujourd'hui le septième anniversaire de Martin. Hélène a organisé une petite fête pour cette occasion. Pierre a promis d'y être. Aussitôt le travail fini, il doit rentrer à la maison. À 18 heures, il n'est toujours pas arrivé...

Exemple de repère culturel : Amies et amis

Marine a décidé de voir du pays et d'aller travailler dans une ville plus grande. Comme elle vient d'avoir 18 ans, elle peut faire ce que bon lui semble. Elle va rejoindre Stéphane, un ami d'enfance qui est retourné aux études. Marine ayant beaucoup d'entregent, elle a trouvé un emploi dans un petit restaurant branché. Elle ne travaille actuellement que durant les fins de semaine, mais son patron a promis de lui accorder plus d'heures de travail.

Marine veut être comme ses nouveaux amis et, pour être acceptée, elle est prête à faire des compromis et à agir comme eux. Lors d'une visite chez ses parents, elle a eu droit à des remarques à propos de son nouveau style. Ils étaient surpris de voir à quel point elle avait changé. Toutefois, Marine s'en fout; elle se dit qu'ils sont vieux jeu et qu'ils ne comprennent rien de sa réalité. « Dans leur temps, c'était ennuyeux, songe-t-elle. De plus, ils pensent que la marijuana brûle les cellules du cerveau! »

Deux fois ou trois fois par semaine, Stéphane et ses copains vont prendre de la bière à la brasserie ou encore ils s'installent à la maison et écoutent des films. Cependant, les films ne sont pas toujours intéressants, et il y a beaucoup de pubs dans lesquelles on transmet des messages du genre :

« Nos chips sont sans cholestérol, alors ne vous souciez pas de votre poids! »

« Oubliez vos problèmes quotidiens et partez en voyage avec votre nouvelle voiture! »

« Prenez une bière entre amis! »

Marine, Stéphane et leurs amis ne se laissent pas influencer par la publicité : « Nous, on fait ce qui nous plaît. On s'amuse et on fait de la musique. » Les garçons apportent leur guitare et chantent des chansons connues ou leurs compositions. Lors de la dernière soirée, ils ont essayé du nouveau stock. Personne ne connaissait les effets et la composition du produit, mais, comme c'est leur revendeur habituel qui le leur proposait, ils ne se sont pas méfiés. Ce soir-là, Marine a mal réagi à ce qu'elle avait pris et la soirée est devenue très bruyante. Les voisins ont appelé la police.

Marine et Stéphane ont de plus en plus de difficultés à satisfaire leurs besoins essentiels. Ils paient souvent le loyer en retard et, dernièrement, Marine a même dû emprunter une somme d'argent importante pour rembourser son revendeur. Ils consacrent beaucoup d'argent à leurs loisirs : alcool, drogue, sorties à la brasserie, jeux et vidéopoker, repas au restaurant, etc. Ils se disent : « De toute façon, qu'est-ce que ça donne de penser à demain? C'est aujourd'hui qui compte; demain on verra! » Les dettes s'accumulent et Stéphane envisage d'abandonner ses cours.

Exemple de repère culturel : Projet de formation

« David est demandé au bureau du directeur immédiatement. »

« Bon, quoi encore! Qu'est-ce qu'il peut bien me vouloir? »

Malgré des difficultés personnelles, David veut poursuivre son projet de formation. Il souhaite d'abord terminer sa quatrième secondaire, puis s'inscrire à la formation professionnelle et réaliser enfin son rêve d'être peintre en bâtiment. Ce n'est pas la première fois que le directeur demande à David de venir à son bureau. Il lui a d'ailleurs recommandé dernièrement de prendre rendez-vous avec un intervenant spécialisé. Hier, le gardien les a surpris, ses copains et lui, à fumer de la marijuana dans la cour de l'école et a prévenu le directeur. Après plusieurs avertissements, son risque d'expulsion augmente et il le sait. Toutefois, la rencontre s'est déroulée mieux qu'il ne l'aurait cru. En effet, le directeur lui a donné une dernière chance, mais il lui a recommandé de faire preuve de bonne volonté.

En sortant du bureau du directeur, David pense à ce qui se passe actuellement dans sa vie et se souvient des remarques de son entourage : « Tu as l'air bizarre depuis quelque temps et ton comportement a changé. On sait que tu n'aimes pas parler de tes difficultés, mais même nous, tes meilleurs amis, on ne connaît pas exactement ta situation. D'autres élèves de l'école disent t'avoir vu traîner près du dépanneur avec des personnes qui ne fréquentent pas l'école. Ils pensent que tu consommes du PCP ou d'autres substances du genre. Le professeur a également noté chez toi une perte de concentration et une baisse de motivation. De plus, tu as manqué trois après-midi de cours la semaine dernière. »

Pourtant, David pensait qu'il serait facile pour lui d'arrêter de prendre de la drogue, mais il se rend compte que ce n'est pas le cas. Depuis l'âge de 12 ans, il en consomme plus ou moins fréquemment. Au début, c'était par curiosité ou par défi et pour ressentir des sensations nouvelles. Maintenant, il le fait de façon régulière et répétitive. David occupe un emploi à temps partiel où son patron l'a surpris plusieurs fois à fumer de la marijuana sur les lieux de travail. Les règles étaient pourtant claires : « Pas de drogue au travail, sinon c'est la porte. » Un client s'est même plaint de la mauvaise qualité de son service. David ne pensait pas faire l'objet de mesures disciplinaires. Pourtant, après plusieurs avertissements, il a perdu son emploi.

Bien que David ait de moins en moins confiance en lui, il veut réussir son projet de formation et agir avant qu'il ne soit trop tard : « Ça semblait tellement facile! Je pensais que les cours seraient plus faciles au secteur des adultes. Pourquoi mes plans sont-ils en train d'échouer? Je me rends compte maintenant que ça demande de la discipline personnelle. Il faut que je me prenne en main! »

Ce repère culturel est exploité dans l'exemple de situation d'apprentissage proposé pour le présent cours, à la section 6.8.

6.6 Familles de situations

Les familles de situations proposent des contextes d'apprentissage qui contribuent à donner un sens à ce que l'adulte apprend. Elles permettent de regrouper des situations d'apprentissage qui ont un lien de parenté. Dans ce cours, la famille de situations retenue est celle de la *toxicomanie*.

6.7 Domaines généraux de formation

Le cours *Prévention de la toxicomanie* entretient des liens avec tous les domaines généraux de formation du programme d'études. Chacun de ces domaines suscite plusieurs interrogations, qui constituent autant de sujets susceptibles d'alimenter des situations d'apprentissage.

Ainsi, la situation d'apprentissage proposée dans ce cours et intitulée *David et son projet de formation professionnelle* rejoint l'intention éducative du domaine général de formation *Environnement et consommation*, qui est *d'amener l'adulte à entretenir un rapport dynamique avec son milieu tout en gardant une distance critique à l'égard de l'exploitation de l'environnement et de la consommation*. L'axe de développement *Utilisation responsable de biens et de services* permet à l'adulte de prendre en compte ses responsabilités, ses désirs et ses priorités, et d'établir un rapport critique face à sa consommation d'alcool et de drogues dans le cadre de la réussite de son projet de formation.

6.8 Exemple d'une situation d'apprentissage

Une situation d'apprentissage place l'adulte au cœur de l'action et l'amène à développer des compétences, à construire des connaissances et à mobiliser des ressources multiples et variées. Elle repose sur une intention pédagogique qui est mise en relation avec différents éléments du programme d'études et du cours.

La situation d'apprentissage qui suit présente :

- 1) la référence aux éléments du programme d'études et du cours;
- 2) le contexte de la situation : situation de départ et situation-problème;
- 3) l'intention pédagogique, les activités et le lien avec les compétences disciplinaires.

Cette situation d'apprentissage s'intitule *David et son projet de formation professionnelle*.

1) La référence aux éléments du programme d'études et du cours <i>Prévention de la toxicomanie</i>	
Domaine général de formation	<ul style="list-style-type: none"> • Environnement et consommation
Compétences transversales	<ul style="list-style-type: none"> • Exploiter l'information • Actualiser son potentiel • Communiquer de façon appropriée
Famille de situations	<ul style="list-style-type: none"> • Toxicomanie
Compétences disciplinaires	<ul style="list-style-type: none"> • S'interroger sur le phénomène de la dépendance • Interpréter le phénomène de la dépendance • Poser un regard critique sur la prévention de la dépendance
Catégories de savoirs	<ul style="list-style-type: none"> • Prévention et dépendance • Environnement personnel • Sphères d'influence • Conséquences sur soi et sur les autres • Ressources d'aide
Repère culturel	<ul style="list-style-type: none"> • Projet de formation

2) Le contexte de la situation : situation de départ et situation-problème

« David est demandé au bureau du directeur immédiatement. »

« Bon, quoi encore! Qu'est-ce qu'il peut bien me vouloir? »

Malgré des difficultés personnelles, David veut poursuivre son projet de formation. Il souhaite d'abord terminer sa quatrième secondaire, puis s'inscrire à la formation professionnelle et réaliser enfin son rêve d'être peintre en bâtiment. Ce n'est pas la première fois que le directeur demande à David de venir à son bureau. Il lui a d'ailleurs recommandé dernièrement de prendre rendez-vous avec un intervenant spécialisé. Hier, le gardien les a surpris, ses copains et lui, à fumer de la marijuana dans la cour de l'école et a prévenu le directeur. Après plusieurs avertissements, son risque d'expulsion augmente et il le sait. Toutefois, la rencontre s'est déroulée mieux qu'il ne l'aurait cru. En effet, le directeur lui a donné une dernière chance, mais il lui a recommandé de faire preuve de bonne volonté.

En sortant du bureau du directeur, David pense à ce qui se passe actuellement dans sa vie et se souvient des remarques de son entourage : « Tu as l'air bizarre depuis quelque temps et ton comportement a changé. On sait que tu n'aimes pas parler de tes difficultés, mais même nous, tes meilleurs amis, on ne connaît pas exactement ta situation. D'autres élèves de l'école disent t'avoir vu traîner près du dépanneur avec des personnes qui ne fréquentent pas l'école. Ils pensent que tu consommes du PCP ou d'autres substances du genre. Le professeur a également noté chez toi une perte de concentration et une baisse de motivation. De plus, tu as manqué trois après-midi de cours la semaine dernière. »

Pourtant, David pensait qu'il serait facile pour lui d'arrêter de prendre de la drogue, mais il se rend compte que ce n'est pas le cas. Depuis l'âge de 12 ans, il en consomme plus ou moins fréquemment. Au début, c'était par curiosité ou par défi et pour ressentir des sensations nouvelles. Maintenant, il le fait de façon régulière et répétitive. David occupe un emploi à temps partiel où son patron l'a surpris plusieurs fois à fumer de la marijuana sur les lieux de travail. Les règles étaient pourtant claires : « Pas de drogue au travail, sinon c'est la porte. » Un client s'est même plaint de la mauvaise qualité de son service. David ne pensait pas faire l'objet de mesures disciplinaires. Pourtant, après plusieurs avertissements, il a perdu son emploi.

« Bien que David ait de moins en moins confiance en lui, il veut réussir son projet de formation et agir avant qu'il ne soit trop tard : « Ça semblait tellement simple! Je pensais que les cours seraient plus faciles au secteur des adultes. Pourquoi mes plans sont-ils en train d'échouer? Je me rends compte maintenant que ça demande de la discipline personnelle. Il faut que je me prenne en main! »

3) L'intention pédagogique, les activités et le lien avec les compétences disciplinaires Intention pédagogique : L'adulte est amené à comprendre le développement d'une dépendance liée à la toxicomanie	
Activités	Compétences disciplinaires
<p>Afin de comprendre la situation de David, l'adulte trace le portrait d'une situation de dépendance en matière de toxicomanie, se réfère au processus de développement d'une dépendance et circonscrit le phénomène et son évolution. Pour ce faire, il réalise les activités suivantes :</p> <ul style="list-style-type: none"> • collecte d'information sur le phénomène de la dépendance; • lecture de documents variés, pertinents et crédibles; • présentation orale ou écrite du portrait de la situation : interrogation et argumentation critique; • description du profil de consommation de David : tableau à préparer; • schématisation de la situation de David avec la loi de l'effet et le cycle de la dépendance. 	S'interroger sur le phénomène de la dépendance
<p>En explorant davantage la situation de David, l'adulte met en évidence l'influence des facteurs de risque et des facteurs de protection mis en cause, les conséquences possibles et les ressources d'aide pouvant intervenir dans le contexte de cette mise en situation. Pour ce faire, il réalise les activités suivantes :</p> <ul style="list-style-type: none"> • inventaire des mythes, des croyances, des perceptions et des valeurs mis en cause et description de leur influence sur l'opinion et le jugement; • recherche d'information complémentaire pertinente et crédible sur le phénomène de la dépendance : facteurs de risque et facteurs de protection; • explication du rôle des facteurs de risque et des facteurs de protection dans la situation de dépendance de David; • mise en évidence des conséquences économiques et des autres conséquences associées à la dépendance de David; • reconnaissance des ressources personnelles pouvant favoriser la responsabilisation et la conduite préventive chez David; • inventaire des ressources d'aide pouvant intervenir dans la situation de David; • comparaison de la situation de David avec une autre situation; • formulation d'un point de vue critique sur le phénomène de la dépendance. 	Interpréter le phénomène de la dépendance
<p>Enfin, l'adulte pose un regard critique sur la prévention de la dépendance. Pour ce faire, il réalise les activités suivantes :</p> <ul style="list-style-type: none"> • formulation d'une position personnelle sur l'utilité ou non des approches préventives; • inventaire des ressources d'aide présentes dans son milieu : rôles et services offerts; • présentation orale ou écrite sur l'efficacité ou non des moyens mis à la disposition du public pour prévenir des situations de dépendance; • bilan des apprentissages faits; • reconnaissance de lieux de transfert de ses apprentissages. 	Poser un regard critique sur la prévention de la dépendance

6.9 Attentes de fin de cours

En développant la compétence *S'interroger sur le phénomène de la dépendance*, l'adulte trace le portrait d'une situation liée à la toxicomanie et il se familiarise avec la loi de l'effet et le cycle de la dépendance. Cela suscite chez lui l'intérêt, la curiosité et la rigueur intellectuelle. Il devient attentif au processus de développement d'une dépendance à l'alcool, aux drogues ou aux médicaments et à la portée des approches préventives. Il exploite l'information pour constater que ce phénomène est complexe, qu'il s'explique rarement par lui-même et que, pour le comprendre, il faut s'interroger sur ses multiples aspects.

En développant la compétence *Interpréter le phénomène de la dépendance*, l'adulte répond à ses interrogations sur la dépendance liée à la toxicomanie. Il s'appuie sur une démarche rigoureuse et des données crédibles. Il fonde son interprétation sur l'influence des facteurs de risque et des facteurs de protection, sur les conséquences d'une dépendance pour la personne, ses proches et la société, ainsi que sur des ressources d'aide significatives. Il nuance son interprétation par une argumentation critique. Il prend alors une certaine distance à l'égard de ses propres représentations et il évite les conclusions hâtives.

En développant la compétence *Poser un regard critique sur la prévention de la dépendance*, l'adulte est amené à rendre compte du cheminement suivi pour formuler son interrogation et construire son interprétation. Il réfléchit alors sur la pertinence d'intervenir en amont des problèmes ou de prévenir la récurrence. Il explique sa position par rapport à une intervention préventive en ce qui a trait à la toxicomanie. Il démontre, à l'aide de données, l'utilité ou non des approches mises en avant par les ressources d'aide et il considère leur rôle et leurs actions dans le milieu en appréciant l'efficacité des moyens mis à la disposition du public pour prévenir des situations de dépendance. L'adulte pose un regard critique sur la prévention de la dépendance, il fait preuve de discernement et il actualise son potentiel, notamment en prenant position et en mettant à profit ses réflexions.

6.10 Critères d'évaluation

Pour soutenir l'apprentissage de l'adulte et évaluer ses compétences disciplinaires en fin de cours, l'enseignante ou l'enseignant fonde son jugement sur des critères d'évaluation.

Compétences disciplinaires	Critères d'évaluation
<p>S'interroger sur le phénomène de la dépendance</p> <p>Interpréter le phénomène de la dépendance</p> <p>Poser un regard critique sur la prévention de la dépendance</p>	<p>Utilisation adéquate de l'information recueillie au regard du phénomène de la dépendance liée à la toxicomanie.</p> <p>Analyse rigoureuse des facteurs de risque et des facteurs de protection mis en cause dans une situation de dépendance liée à la toxicomanie.</p> <p>Argumentation pertinente et cohérente sur la prévention de la dépendance liée à la toxicomanie en s'appuyant sur des sources variées et crédibles.</p>

