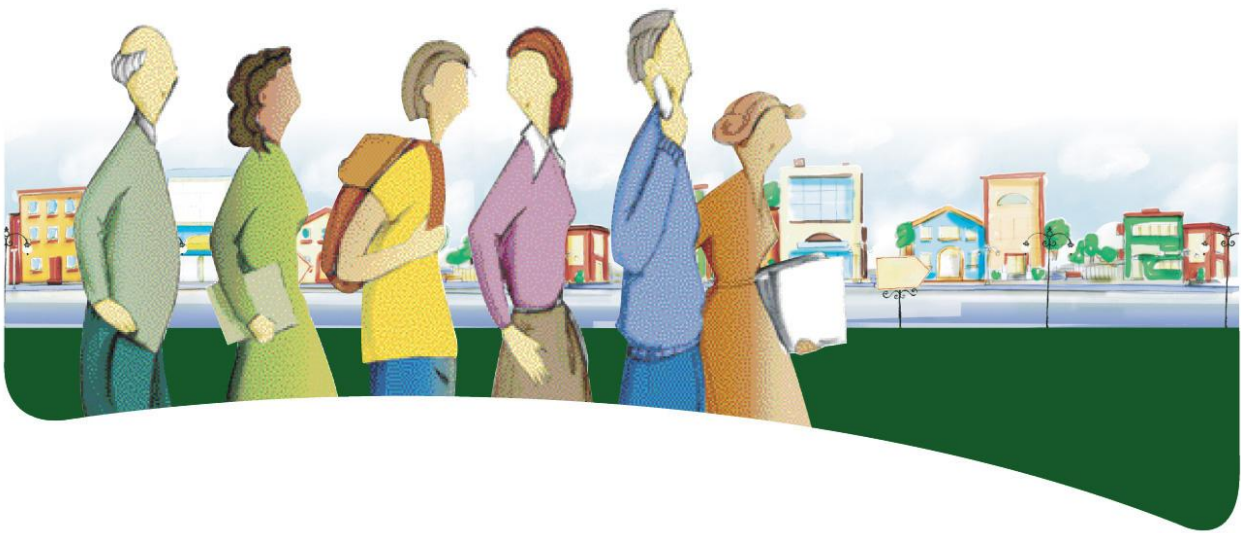


Cours 5

**FRA-3105-1**

**Interpréter et apprécier le texte engagé**

**Français, langue d'enseignement**





**Durée : 25 heures**

### Présentation du cours

Les chansons, les monologues, les poèmes, les documentaires constituent une source de divertissement, bien sûr, mais lorsqu'ils véhiculent un message particulier, ils agissent aussi comme agents d'influence sur l'opinion publique, les valeurs socioculturelles et les attitudes sociales. Le but du cours *Interpréter et apprécier le texte engagé* est, entre autres, de débusquer les agents d'influence, de mesurer l'effet qu'ils exercent sur soi et sur la société et d'y réagir; il vise aussi à amener l'adulte à discuter de ses observations et de ses opinions avec ses pairs.

L'adulte pose un regard critique sur des textes entendus qui comportent un message à portée culturelle, sociale ou environnementale. Le message est d'une durée d'environ 3 minutes s'il s'agit d'une chanson, d'un monologue ou d'un poème, mais peut s'étendre sur une plus longue durée (20 minutes par exemple) s'il s'agit d'un documentaire, d'une interview ou d'un discours. Dans un exposé d'environ 3 minutes, l'adulte livre ensuite ses observations, ses réactions et ses opinions sur les aspects qui ont retenu son attention. Enfin, il participe à une discussion d'environ 10 minutes pour confronter et défendre ses idées sur le sujet.

Au terme de ce cours, l'adulte sera en mesure de saisir la portée d'un message entendu et de prendre la parole afin de présenter les éléments marquants des textes choisis. Il saura porter un jugement critique sur les messages véhiculés. Il sera capable de cerner, à travers les divers procédés employés, le regard que porte l'auteur sur le monde, la représentation qu'il en donne et les messages qu'il livre. Il sera aussi en mesure d'en discuter en tenant compte des divergences de points de vue et d'opinions tout en exprimant clairement son interprétation personnelle.

ÉLÉMENTS PRESCRITS		
Compétence disciplinaire	Familles de situations d'apprentissage	Savoirs
<ul style="list-style-type: none"> <li>▪ <b>Communiquer oralement</b> selon des modalités variées (écoute et prise de parole)</li> </ul>	<ul style="list-style-type: none"> <li>▪ <b>Poser un regard critique</b> sur des textes courants et littéraires en appliquant des critères d'appréciation</li> <li>▪ <b>Confronter et défendre des idées</b> en interagissant oralement</li> </ul>	<ul style="list-style-type: none"> <li>▪ Communication langagière</li> <li>▪ Grammaire du texte</li> <li>▪ Grammaire de la phrase</li> <li>▪ Lexique</li> <li>▪ Diversité de la langue</li> <li>▪ Langue orale</li> </ul>

## Compétences disciplinaires

En permettant à l'adulte d'exprimer et de confronter ses idées, ce cours favorise le développement de la compétence *Communiquer oralement selon des modalités variées (écoute et prise de parole)*.

COMPÉTENCE DISCIPLINAIRE PRESCRITE		
1. Lire et apprécier des textes variés	2. Écrire des textes variés	<b>3. Communiquer oralement selon des modalités variées (écoute et prise de parole)</b>

Dans le présent cours, la compétence à communiquer oralement s'exerce à travers les familles de situations d'apprentissage prescrites, *Poser un regard critique* et *Confronter et défendre ses idées*. Elle se développe par la mise en œuvre des processus d'écoute et de prise de parole et par l'utilisation des stratégies qui s'y rattachent. Les compétences transversales ciblées et, bien sûr, les notions et concepts liés à la connaissance de la langue, de même que les repères culturels proposés, contribuent tout à la fois au développement de la compétence visée.

L'analyse et le jugement critique sont au cœur même de ce cours. C'est pourquoi l'adulte veille à se donner des critères d'appréciation appropriés lors de l'écoute des messages. Il accorde une attention particulière à la qualité du texte choisi (chanson, monologue, poème; documentaire, interview ou discours), ainsi qu'aux valeurs véhiculées, et il mesure l'impact de certains procédés qui donnent une orientation aux propos. Qu'il prenne la parole de façon individuelle ou en interaction, l'adulte prend soin de planifier sa communication de façon à rendre ses propos compréhensibles et intéressants, et il appuie son argumentation d'exemples ou d'extraits pertinents. Ainsi, l'adulte développe progressivement sa compétence à interpréter un message oral et à s'exprimer oralement avec efficacité et assurance de façon à faire valoir ses idées tout en respectant celles d'autrui.

## Processus et stratégies

Les tableaux qui suivent présentent quelques-unes des stratégies liées aux processus d'écoute et de prise de parole pertinentes pour les familles de situations d'apprentissage *Poser un regard critique sur des textes courants et littéraires* et *Confronter et défendre des idées*. Afin de connaître un plus grand nombre de stratégies utiles à la réalisation de ses tâches, l'adulte peut consulter le tableau *Familles de situations, processus et stratégies* de la compétence *Communiquer oralement selon des modalités variées* présenté à l'annexe 2 du programme d'études.

<b>PROCESSUS ET STRATÉGIES</b>	
<b>COMMUNIQUER ORALEMENT SELON DES MODALITÉS VARIÉES (ÉCOUTE)</b>	
<b>Planifier son écoute</b>	<b>Stratégies</b>
	Analyser la situation de communication <ul style="list-style-type: none"> <li>en tenant compte de l'ensemble des paramètres de la situation et du genre de communication</li> </ul>
	Déterminer les étapes de son écoute <p>Choisir sa manière d'écouter et prévoir sa prise de notes</p>
	Anticiper sur le contenu, l'organisation ou le point de vue <ul style="list-style-type: none"> <li>en activant ses repères culturels et ses connaissances relatives au sujet, au thème, à la source, au support et au genre de texte</li> <li>en anticipant sur les prises de position auxquelles le sujet peut donner lieu</li> <li>en considérant la nature du sujet (événement, problématique; sentiment, opinion, croyance) et les angles sous lesquels il peut être abordé</li> </ul>
<b>Comprendre et interpréter des productions orales</b>	Adapter les étapes de son écoute <ul style="list-style-type: none"> <li>en se rappelant les exigences de la tâche et en tenant compte de l'échéancier et des ressources à sa disposition</li> </ul>
	Dégager ce qui confère une unité au document, à l'intervention <ul style="list-style-type: none"> <li>en mettant en relation les sens des propos et le traitement visuel ou sonore</li> <li>en mettant en relation les éléments de contenu et les éléments verbaux, paraverbaux et non verbaux</li> </ul>
	Cerner le contenu <p>Situer le contexte</p> <ul style="list-style-type: none"> <li>en tenant compte du média, du support et de la date de production</li> <li>en s'appuyant sur des repères historiques ou culturels pour mettre en perspective le traitement du sujet</li> </ul> <p>Relever certains éléments du texte oral et les réorganiser</p> <ul style="list-style-type: none"> <li>en jugeant du caractère essentiel ou accessoire, utile ou intéressant des éléments</li> <li>en notant la source, l'énonciateur des propos, le sens contextuel et le point de vue adopté</li> </ul> <p>Reconnaître le contenu des propos entendus</p> <ul style="list-style-type: none"> <li>en dégageant avec précision le sujet à controverse (croyance, valeur, opinion, choix de société, etc.)</li> <li>en dégageant l'opinion explicite ou implicite, les arguments à l'appui et leurs fondements</li> <li>en départageant les idées principales et les idées secondaires</li> </ul> <p>Reconnaître la stratégie utilisée</p> <ul style="list-style-type: none"> <li>en dégageant les procédés utilisés pour favoriser la compréhension, susciter l'intérêt ou influencer l'auditeur</li> </ul>
<b>Réagir aux propos et les apprécier</b>	Cerner le point de vue adopté <p>Reconnaître l'orientation donnée aux propos et le point de vue adopté</p> <ul style="list-style-type: none"> <li>en dégageant, à l'aide des marques de modalité, le rapport que l'énonciateur établit avec son propos (engagement ou distanciation)</li> <li>en dégageant les valeurs véhiculées par les propos</li> </ul>
	Reconnaître les effets suscités par les propos entendus <ul style="list-style-type: none"> <li>en étant sensible aux émotions, aux impressions ou à la réflexion suscitées par les propos</li> <li>en étant attentif à ce que le texte permet d'apprendre ou de découvrir (vision du monde, intérêt du thème, choix des valeurs, etc.)</li> </ul>
<b>Évaluer sa démarche</b>	Expliciter et justifier ses réactions <ul style="list-style-type: none"> <li>en se référant à ses connaissances, à ses expériences, à ses champs d'intérêt, à ses goûts ainsi qu'à sa sensibilité esthétique</li> <li>en mettant en relation sa vision du monde, ses valeurs, ses repères culturels et ceux qui sont présents dans les propos entendus</li> <li>en s'appuyant sur les éléments paraverbaux et non verbaux</li> </ul>
	Poser un regard critique sur les étapes de son écoute <ul style="list-style-type: none"> <li>en s'interrogeant sur l'efficacité des stratégies utilisées</li> <li>en évaluant son degré d'autonomie aux diverses étapes de l'un ou l'autre des processus visés</li> </ul>
	Évaluer l'apport de la situation d'apprentissage au développement de sa compétence <ul style="list-style-type: none"> <li>en mettant en évidence les stratégies et les connaissances nouvellement acquises, approfondies ou consolidées</li> <li>en précisant d'autres contextes où les ressources mobilisées pourraient être utilisées</li> </ul>

<b>PROCESSUS ET STRATÉGIES</b>	
<b>COMMUNIQUER ORALEMENT SELON DES MODALITÉS VARIÉES (PRISE DE PAROLE)</b>	
<b>Planifier sa prise de parole</b>	<b>Stratégies</b>
	Analyser la situation de communication <ul style="list-style-type: none"> <li>en tenant compte de l'ensemble des paramètres de la situation et du genre de communication</li> </ul>
	Déterminer les étapes de sa prise de parole <ul style="list-style-type: none"> <li>Analyser la tâche et choisir sa manière de prendre la parole</li> <li>Préciser ses besoins d'information et cerner son besoin de soutien</li> </ul>
	Anticiper sur le contenu, l'organisation ou le point de vue <ul style="list-style-type: none"> <li>en activant ses repères culturels et ses connaissances relatives au sujet et au genre de texte : exposé et discussion</li> <li>en réfléchissant aux angles sous lesquels le sujet peut être abordé ou aux prises de position qu'il peut engendrer</li> </ul>
	Déterminer le contenu de sa prise de parole <ul style="list-style-type: none"> <li>en sélectionnant les aspects du sujet qui mettent en relief les idées importantes, les stéréotypes, les valeurs, la portée du texte, etc.</li> <li>en trouvant, au besoin, des illustrations, des exemples, des citations pour préciser sa pensée ou soutenir son opinion</li> </ul>
	Déterminer l'organisation et le point de vue de sa prise de parole <ul style="list-style-type: none"> <li>Se donner un plan : prévoir l'ordre et l'agencement des idées</li> <li>Préciser ses rapports avec le destinataire et avec le sujet</li> <li>Préciser l'effet recherché</li> </ul>
<b>Prendre la parole individuellement et en interaction</b>	Adapter les étapes de sa prise de parole <ul style="list-style-type: none"> <li>en se rappelant les exigences de la tâche, les ressources à sa disposition et les conditions de réalisation</li> </ul>
	Établir le contact et contribuer au maintien de la communication <ul style="list-style-type: none"> <li>en manifestant son intérêt, sa compréhension ou sa réaction au moyen d'éléments verbaux, paraverbaux ou non verbaux</li> <li>en respectant les conventions de la communication</li> </ul>
	Développer le contenu ou contribuer à son développement en assurant la cohérence et la rigueur de ses propos <ul style="list-style-type: none"> <li>en présentant, sous divers aspects, le sujet choisi, ou en appuyant la thèse retenue d'arguments fondés</li> <li>en assurant l'unité des propos, la progression des idées ou des arguments et la reprise de l'information</li> <li>en s'assurant de l'enchaînement des idées</li> <li>en s'appuyant, au besoin, sur des citations ou sur des extraits pour illustrer ou accréditer ses propos et en mentionnant ses sources</li> <li>en employant des procédés linguistiques pour préciser ou nuancer sa pensée, pour convaincre ou susciter l'adhésion, etc.</li> <li>en employant un vocabulaire précis pour expliciter les idées</li> </ul>
	Organiser ses propos ou contribuer à l'organisation des propos <ul style="list-style-type: none"> <li>Exposé <ul style="list-style-type: none"> <li>en amenant et en posant le sujet dans l'introduction</li> <li>en balisant le développement de son exposé</li> <li>en concluant par un rappel des éléments essentiels</li> </ul> </li> <li>Discussion <ul style="list-style-type: none"> <li>en expérimentant différentes façons d'intervenir ou d'enchaîner des propos</li> <li>en utilisant diverses stratégies pour s'assurer d'avoir bien compris</li> </ul> </li> </ul>
<b>Adapter sa prise de parole</b>	Adopter un point de vue et le maintenir <ul style="list-style-type: none"> <li>en adoptant clairement un point de vue neutre ou engagé</li> <li>en départageant, par des indications claires, ses propos personnels et ceux qui sont empruntés à d'autres</li> <li>en adoptant un ton qui contribue à produire l'effet recherché</li> </ul>
	Adapter son intervention <ul style="list-style-type: none"> <li>en tenant compte des réactions de l'auditoire ou de l'interlocuteur</li> <li>en modifiant, au besoin, le volume, le débit, la prononciation, etc.</li> </ul>
	Solliciter une rétroaction <ul style="list-style-type: none"> <li>en validant la compréhension du destinataire ou de l'auditoire ainsi que son interprétation des réactions du destinataire ou de l'auditoire</li> </ul>
<b>Évaluer sa démarche</b>	Fournir une rétroaction, s'il y a lieu, lors d'une interaction <ul style="list-style-type: none"> <li>en proposant des pistes d'amélioration relatives au contenu, à l'organisation ou aux éléments verbaux, paraverbaux ou non verbaux</li> </ul>
	Poser un regard critique sur le résultat de la tâche <ul style="list-style-type: none"> <li>en s'interrogeant sur l'efficacité des stratégies utilisées et sur son degré d'autonomie à chacune des étapes du processus</li> <li>en s'appuyant sur son analyse de la situation pour juger de l'effet de sa communication sur l'auditoire ou l'interlocuteur</li> <li>en utilisant les critères d'évaluation propres à la tâche</li> </ul>

## Compétences transversales

Dans les situations d'apprentissage, les compétences transversales et les compétences disciplinaires se développent simultanément. Les compétences transversales présentées dans le tableau qui suit apparaissent comme les plus utiles à la réalisation des tâches qui peuvent être proposées dans ce cours. L'accent peut donc être mis sur ces deux compétences ou sur l'une ou l'autre d'entre elles.

COMPÉTENCES TRANSVERSALES CIBLÉES			
Ordre intellectuel	Ordre de la communication	Ordre personnel et social	Ordre méthodologique
■ Exercer son jugement critique	■ Communiquer de façon appropriée	-----	-----

La compétence *Exercer son jugement critique* est de première importance dans la société actuelle où foisonne l'information, s'entrechoquent les idées et cohabitent des opinions et des valeurs parfois opposées. Le développement de cette compétence nécessite la mise en place de situations d'apprentissage qui favorisent, entre autres, la confrontation des points de vue et la reconnaissance de ses préjugés. Soumis au regard critique du destinataire, les genres de textes oraux retenus dans ce cours s'avèrent des outils captivants et propices à l'élaboration de tâches enrichissantes.

Quant à la compétence transversale *Communiquer de façon appropriée*, elle s'associe tout naturellement à la compétence disciplinaire *Communiquer oralement selon des modalités variées*. En effet, dans les deux compétences, on retrouve la même préoccupation, celle d'amener l'adulte à développer une écoute attentive et efficace, et à exprimer ses idées de façon claire et cohérente. Ainsi, l'adulte aura le souci, entre autres, de tirer profit des éléments verbaux et paraverbaux, de respecter son intention de communication, de choisir une variété de langue adaptée à la situation et à ses interlocuteurs, et d'appliquer les règles et conventions propres à la communication orale.

## Contenu disciplinaire

Cette rubrique réunit les notions et les concepts prescrits, regroupés sous la mention « Savoirs », ainsi que les repères culturels présentés à titre d'exemples dans le cours *Interpréter et apprécier le texte engagé*.

### Savoirs

La présentation des notions et concepts sous la forme de savoir-agir favorise à la fois leur utilisation et le développement de la compétence; mieux comprendre leur rôle donne davantage de sens à leur apprentissage. La langue étant l'outil de communication à maîtriser, la connaissance de ses constituants s'avère essentielle.

Le tableau qui suit dresse la liste des notions et des concepts à construire et à maîtriser dans ce cours. Les savoirs suivis d'un losange ♦ sont précisés à l'annexe 3 du programme d'études.

Légende :

- : savoir en construction
- ↻ : savoir à maîtriser (peut être évalué à partir de ce cours)

<b>SAVOIRS</b>	
<b>COMMUNICATION LANGAGIÈRE</b>	
<b>Éléments de la communication</b>	
○ Reconnaître les éléments de la situation de communication (récepteur/destinataire, émetteur, langage, message, référent) et en tenir compte dans la transmission du message	↻
○ Reconnaître les principaux facteurs qui influent sur la communication ♦ et en tenir compte dans la transmission du message	↻
<b>Énonciation</b>	
○ Reconnaître les marques en rapport avec l'énonciation et choisir des marques énonciatives ♦ appropriées <ul style="list-style-type: none"> <li>- Reconnaître l'énonciateur qui se substitue à l'auteur (narrateur dans le récit, le <i>je</i> dans le texte poétique, etc.)</li> </ul>	↻ ●
<b>Point de vue</b>	
○ Reconnaître et savoir employer les marques de modalité ♦ <ul style="list-style-type: none"> <li>- Vocabulaire connoté</li> <li>- Auxiliaires de modalité</li> <li>- Variétés de langue</li> </ul>	● ● ↻
<b>Ton</b>	
○ Reconnaître le ton adopté par l'énonciateur et employer le ton approprié au propos et au destinataire	↻
<b>Discours rapporté</b>	
○ Reconnaître le changement d'énonciateur dans le dialogue en prêtant attention aux rôles respectifs des énonciateurs (le journaliste et son invité dans une entrevue, par exemple, ou les différents participants à une table ronde)	↻
<b>GRAMMAIRE DU TEXTE</b>	
<b>Genre de texte</b>	
○ Reconnaître les marques qui caractérisent certains genres de textes ♦ (chanson, monologue, poème; documentaire, interview ou discours) et respecter le genre du texte oral (exposé ou discussion) lors de la prise de parole	↻
<b>Cohérence textuelle</b>	
○ Reconnaître et appliquer les règles qui assurent la cohérence du texte	↻
<b>Organisation du texte</b>	
<b>Marques d'organisation du texte</b>	
○ Reconnaître les marques d'organisation du texte, comprendre leur apport à la structure et au sens du texte, et les employer de façon appropriée <ul style="list-style-type: none"> <li>- Marques linguistiques ♦ : organisateurs textuels, marqueurs de relation</li> </ul>	↻
<b>Séquences textuelles</b>	
○ Reconnaître la séquence dominante du texte entendu et les procédés qui lui sont propres	↻
○ Reconnaître la réalisation de la séquence dialogale dans l'entrevue et l'utiliser dans la discussion	↻
○ Reconnaître et employer, s'il y a lieu, l'insertion de séquences secondaires	↻



<b>SAVOIRS</b>	
<b>Texte poétique ♦</b>	
○ Reconnaître les ressources linguistiques qui évoquent l'univers poétique (mots nouveaux ou évocateurs; figures de style; transgression des règles de la syntaxe, etc.)	↻
○ Reconnaître les ressources qui créent le rythme et la sonorité du texte (vers, rimés ou non, réguliers ou libres; musicalité des mots, allitération, etc.)	↻
○ Reconnaître les éléments qui marquent l'organisation du texte poétique (strophe, couplet, refrain; présence de séquences textuelles variées, etc.)	↻
○ Reconnaître les éléments qui dénotent la vision du monde de l'auteur (thème, valeurs véhiculées, prise de position, etc.)	↻
<b>GRAMMAIRE DE LA PHRASE</b>	
<b>Groupes syntaxiques</b>	
○ Choisir la préposition appropriée à la construction du groupe prépositionnel	↻
○ Respecter l'ordre des pronoms dans le groupe verbal (ex. : <i>Vous me le dites. Dites-le-moi.</i> )	↻
<b>LEXIQUE</b>	
<b>Formation des mots</b>	
<b>Dérivation</b>	
○ Reconnaître le sens des préfixes et des suffixes pour résoudre les problèmes de compréhension de mots <ul style="list-style-type: none"> <li>- Attention particulière à l'élément suivant : <ul style="list-style-type: none"> <li>· Valeur méliorative ou péjorative portée par l'afixe (ex. : <i>hypersensible, jaunâtre, fadasse</i>)</li> </ul> </li> </ul>	↻ ●
<b>Autres procédés</b>	
○ Reconnaître le sens des mots formés par télescopage (mots-valises) et, s'il y a lieu, interpréter le calembour ainsi produit (ex. : <i>clavarder : clavier + bavarder; parlementeur : parlement + menteur</i> )	↻
○ Reconnaître les néologismes et l'effet produit (ex. : technicité, impression d'avant-garde, effet de mode)	↻
<b>Origine et évolution des mots</b>	
○ Reconnaître les anglicismes fréquents dont l'emploi est critiqué et déterminer les mots ou les expressions de la langue française qui permettent de les remplacer	↻
<b>Sens des mots</b>	
○ Reconnaître le sens des mots en contexte et employer le sens des mots approprié au contexte en recourant, au besoin, au dictionnaire	↻
○ Reconnaître le sens neutre ou connoté des mots pour marquer le point de vue	●
<b>Figures de style et procédés stylistiques</b>	
○ Reconnaître certaines figures de style et l'effet qu'elles produisent : la gradation, l'euphémisme, l'inversion, l'onomatopée et la personnification	↻
○ Reconnaître l'emploi de l'ironie et l'effet produit	●
○ Reconnaître l'effet produit par certains procédés stylistiques (jeux de mots ou de rimes, images, sonorité, ponctuation, etc.)	↻
<b>Relations entre les mots</b>	
○ Exploiter la synonymie et l'antonymie pour varier le vocabulaire et enrichir ses productions	↻
<b>DIVERSITÉ DE LA LANGUE</b>	
○ Reconnaître les marques des variétés de langue standard, familière, populaire ou soutenue	↻
○ Reconnaître les marques de variation historique, géographique ou sociale qui dénotent l'appartenance à une époque, à un lieu ou à un milieu	●
○ Employer la langue standard (correcte) dans l'ensemble de ses communications orales	↻

<b>SAVOIRS</b>	
<b>LANGUE ORALE</b>	
<b>Communication</b>	
<ul style="list-style-type: none"> <li>○ Reconnaître les marques verbales, paraverbales et non verbales qui améliorent la qualité de la communication ou qui permettent de réorienter le propos, et les utiliser de façon appropriée pour               <ul style="list-style-type: none"> <li>- Signaler une volonté d'établir ou d'interrompre la communication</li> <li>- Contribuer à maintenir ou à accroître l'attention et l'intérêt</li> <li>- Manifester une écoute attentive</li> <li>- Amener un changement de sujet ou d'angle dans un échange</li> </ul> </li> <li>○ Respecter les règles de convenance relatives à l'écoute et à la prise de parole</li> </ul>	<p>☞</p> <p>☞</p>
<b>Énonciation</b>	
<ul style="list-style-type: none"> <li>○ Reconnaître et employer la marque de déférence liée au fait de parler de soi en dernier lieu dans une énumération</li> <li>○ Reconnaître les marques qui indiquent le type de rapport entre l'énonciateur et son destinataire ainsi que l'attitude des interlocuteurs par rapport à ce qui est énoncé</li> </ul>	<p>☞</p> <p>☞</p>
<b>Cohérence du message verbal (voir Grammaire du texte)</b>	
<b>Cohérence de la discussion</b>	
<ul style="list-style-type: none"> <li>○ Reconnaître et éviter les digressions, le coq-à-l'âne et les redondances</li> <li>○ Assurer l'enchaînement de ses propos aux propos antérieurs</li> <li>○ Reconnaître et employer différents types d'intervention dans une discussion : information, question, reflet, reformulation, rétroaction, opinion, synthèse, hypothèse</li> <li>○ Limiter le développement et la durée de ses interventions dans les situations où le temps de parole doit être partagé</li> </ul>	<p>☞</p> <p>☞</p> <p>☞</p> <p>☞</p>
<b>Éléments verbaux</b>	
<ul style="list-style-type: none"> <li>○ Reconnaître les accords « sonores » (marques de la conjugaison, du genre et du nombre, etc.) et les marquer correctement</li> <li>○ Reconnaître et éviter les erreurs suivantes :               <ul style="list-style-type: none"> <li>- Erreurs de conjugaison (ex. : <i>je m'ai trompé, ils sontaient, si j'aurais, etc.</i>)</li> <li>- Emploi incorrect des pronoms relatifs <i>que</i> et <i>dont</i></li> <li>- Impropropriétés, barbarismes et anglicismes</li> <li>- Erreurs de genre ou de nombre (ex. : <i>une hôpital, vingt z'élèves</i>)</li> <li>- Répétitions abusives</li> <li>- Emploi de <i>qu'est-ce que</i> au lieu de <i>ce que</i> dans l'interrogation indirecte</li> <li>- Hésitations et tics verbaux (ex. : <i>disons que ... euh ... t'sais ...</i>)</li> </ul> </li> </ul>	<p>☞</p> <p>☞</p>
<b>Éléments paraverbaux (prosodiques et vocaux)</b>	
<b>Intonation – Intensité/Volume</b>	
<ul style="list-style-type: none"> <li>○ Reconnaître et employer les marques de l'intonation et de l'intensité de la voix qui permettent de               <ul style="list-style-type: none"> <li>- Marquer ou de souligner l'interrogation</li> <li>- Modaliser des énoncés, de soutenir l'expressivité et l'intérêt, et de rendre le propos compréhensible</li> <li>- Signaler un commentaire accessoire</li> <li>- Signaler la volonté de poursuivre une intervention ou d'y mettre un terme</li> </ul> </li> <li>○ Employer un volume et une prononciation adaptés à la situation de communication</li> </ul>	<p>☞</p> <p>☞</p>
<b>Rythme – Débit</b>	
<ul style="list-style-type: none"> <li>○ Reconnaître et employer la variation du débit et les pauses qui permettent de               <ul style="list-style-type: none"> <li>- Marquer l'attitude du locuteur (gravité, admiration, crainte, etc.) par rapport à ses propos ou à son destinataire</li> <li>- Maintenir ou de raviver l'attention et l'intérêt</li> </ul> </li> <li>○ Observer et exploiter, s'il y a lieu, les divers rôles de l'hésitation (exprimer le doute, préciser la pensée, chercher un terme, etc.)</li> </ul>	<p>☞</p> <p>☞</p>

<b>SAVOIRS</b>	
<b>Éléments non verbaux</b>	
<b>Position – Distance – Attitude – Regard – Gestes – Mimiques</b>	
○ Reconnaître et employer les marques non verbales correspondant au propos développé, au point de vue adopté et à l'image que l'on souhaite projeter de soi	↻
○ Reconnaître et employer les marques non verbales (orientation du corps, regard, etc.) qui créent des conditions propices à l'échange et à la projection de la voix	↻
<b>Éléments sonores, visuels ou audiovisuels</b>	
○ Reconnaître les éléments sonores qui contribuent au sens du texte et leur rôle (jeux d'allitération, assonances, jeux de rimes, musique d'accompagnement, etc.)	↻
○ Reconnaître et tirer profit, dans ses prises de parole, de l'utilité de certains supports sonores, visuels ou audiovisuels	↻

### Repères culturels

L'étude de la langue permet à l'adulte d'élargir sa culture en se référant aux repères culturels qu'il s'est déjà construits et en s'en constituant de nouveaux. Comme la culture peut être envisagée sous différents angles, les repères culturels peuvent revêtir diverses dimensions. Les repères culturels proposés dans ce cours sont répertoriés selon les dimensions sociolinguistique, sociologique et esthétique. Ils sont présentés à titre d'exemples. L'enseignant, de concert avec l'adulte, pourra en aborder d'autres qui lui sembleront mieux appropriés à la tâche demandée.

Concernant la dimension sociolinguistique, l'adulte saura notamment :

- examiner les codes et les conventions utilisés en publicité pour joindre un groupe cible de destinataires;
- reconnaître la variété de langue employée en vue de faire rire, de mettre une idée en évidence ou de caractériser certains personnages (ex. : prononciation particulière, choix lexicaux, association de mots, utilisation du télescopage).

Concernant la dimension sociologique, l'adulte saura notamment :

- prendre conscience du mode de vie qui caractérise une époque donnée;
- se construire une perception nuancée des comportements sociaux en établissant un lien entre la réalité et la perception des auteurs des textes choisis.

Concernant la dimension esthétique, l'adulte saura notamment :

- apprécier la musicalité et l'harmonie des mots;
- mettre en évidence le travail artistique des auteurs.

### Familles de situations d'apprentissage

Les familles de situations d'apprentissage liées à la pensée critique ont été ciblées pour répondre aux exigences prévues dans le traitement des contenus du cours *Interpréter et apprécier le texte*

*engagé*. Les familles de situations d'apprentissage permettent de regrouper les textes en fonction de caractéristiques communes liées aux intentions de communication poursuivies.

FAMILLES DE SITUATIONS D'APPRENTISSAGE PRESCRITES			
COMPÉTENCE DISCIPLINAIRE	Familles liées		
	à l'information	à la pensée critique	à la création
COMMUNIQUER ORALEMENT SELON DES MODALITÉS VARIÉES	-----	<b>Poser un regard critique</b> sur des textes courants et littéraires en appliquant des critères d'appréciation	-----
	-----	<b>Confronter et défendre des idées</b> en interagissant oralement	-----

Dans ce cours, l'adulte explore des textes engagés pour saisir les messages qu'ils véhiculent, en cibler les éléments d'influence et découvrir les moyens utilisés pour toucher le destinataire et l'influencer. Il doit surtout *poser un regard critique* sur les valeurs véhiculées et mesurer l'impact positif ou négatif que ces productions ou ces écrits peuvent avoir sur la société dans son ensemble, sur certains groupes désignés ou sur l'individu lui-même.

Lorsque l'adulte fait part de son appréciation des productions, il exprime une opinion éclairée appuyée de justifications. Il fait valoir ses idées tout en les confrontant à celles des autres. Il apprend ainsi à relativiser son jugement et à le formuler de façon plus nuancée.

## Domaines généraux de formation

Les domaines généraux de formation servent de cadre aux diverses situations d'apprentissage. Ils permettent à l'adulte de constater que ses apprentissages sont liés aux autres activités de sa vie. Ceux qui sont présentés dans le tableau ci-dessous offrent des conditions favorables à la réalisation des tâches qui peuvent être proposées à l'adulte.

DOMAINES GÉNÉRAUX DE FORMATION CIBLÉS	
▪ Santé et bien-être	▪ Vivre-ensemble et citoyenneté
▪ Environnement et consommation	

Qu'il soit question de santé physique ou de santé mentale, d'environnement ou de consommation, personne ne saurait nier l'influence qu'exercent les médias sur nos comportements et sur nos choix comme citoyens ou comme consommateurs. Les propos lus ou entendus dans un documentaire, une entrevue, un discours politique ou militant, ou encore une chanson nous influencent souvent à notre insu et leur pouvoir n'en est alors que plus grand! Débusquer les agents d'influence, évaluer la

crédibilité de leurs propos ou la valeur de leur message, et mesurer l'influence qu'ils exercent sur notre façon de penser, voilà un apport important au développement du sens critique et, plus largement, au développement de la personne.

Par ailleurs, des chansons, des monologues, des poèmes, des interviews ou des discours peuvent parfois heurter nos valeurs ou notre éducation, voire porter préjudice à certains individus ou à certains groupes sociaux. Abordés avec humour, ces propos choquent moins directement, mais leur répétition a souvent pour effet d'influencer le jugement, de modifier la façon de percevoir le monde environnant. À ce titre, il ne faut jamais sous-estimer le pouvoir des mots et des attitudes adoptées. Prendre conscience de cette réalité afin de développer une attitude d'accueil et de respect des différences, et ce, en bannissant toute forme de discrimination ou d'exclusion, s'inscrit dans l'intention éducative du domaine de formation *Vivre-ensemble et citoyenneté*.

## Exemples de situations d'apprentissage

Peu importe le domaine général de formation retenu, les situations d'apprentissage placent l'adulte au cœur de l'action. Elles l'amènent à développer la compétence disciplinaire et les compétences transversales visées et à acquérir les notions et les concepts utiles à la tâche, à mobiliser les ressources et les repères culturels appropriés et à s'en constituer de nouveaux.

Le tableau qui suit présente les éléments nécessaires à l'élaboration de toute situation d'apprentissage liée au présent cours. On y précise les éléments ciblés et prescrits dans ce cours.

ÉLÉMENTS NÉCESSAIRES À L'ÉLABORATION D'UNE SITUATION D'APPRENTISSAGE	
<b>Domaines généraux de formation (ciblés)</b>	<ul style="list-style-type: none"> <li>• Santé et bien-être</li> <li>• Environnement et consommation</li> <li>• Vivre-ensemble et citoyenneté</li> </ul>
<b>Compétence disciplinaire (prescrite)</b>	<ul style="list-style-type: none"> <li>• Communiquer oralement selon des modalités variées (écoute et prise de parole)</li> </ul>
<b>Familles de situations d'apprentissage (prescrites)</b>	Familles de situations d'apprentissage liées
	à la pensée critique
	<ul style="list-style-type: none"> <li>• Poser un regard critique</li> <li>• Confronter et défendre ses idées</li> </ul>
<b>Compétences transversales (ciblées)</b>	<ul style="list-style-type: none"> <li>• Communiquer de façon appropriée</li> <li>• Exercer son jugement critique</li> </ul>
<b>Savoirs (prescrits)</b>	<ul style="list-style-type: none"> <li>• Voir la liste des notions et concepts sous « Savoirs » dans le contenu disciplinaire</li> </ul>

Une situation d'apprentissage comporte des tâches simples ou complexes, et porte sur des objets de formation précis. L'enseignant peut cibler un ou plusieurs éléments à la fois. Les exemples qui suivent tiennent compte des éléments précisés plus haut.

EXEMPLES DE SITUATIONS D'APPRENTISSAGE	
Situation	Tâche
<ul style="list-style-type: none"> <li>• Un documentaire fait ressortir les effets des gangs de rue dans nos villes québécoises</li> <li>• Le spectacle de la fête nationale du Québec (Saint-Jean-Baptiste) est diffusé à la télévision : <ul style="list-style-type: none"> <li>– découverte de chansons engagées, nouvelles ou anciennes.</li> </ul> </li> <li>• Un nouveau spectacle de la série <i>Juste pour rire</i> vient de prendre l'affiche.</li> <li>• La poésie est un genre littéraire à redécouvrir.</li> </ul>	<ul style="list-style-type: none"> <li>• Écouter divers points de vue sur le sujet; comprendre le phénomène, ses origines et ses effets sur la vie sociale des milieux <ul style="list-style-type: none"> <li>– Entendre divers points de vue sur le sujet.</li> <li>– Discuter sur ce qui ressort de la collecte réalisée; se questionner sur le phénomène et l'avenir auquel il est voué.</li> <li>– Discuter de l'engagement social face au phénomène.</li> </ul> </li> <li>• Discuter de l'engagement de l'auteur de certaines chansons <ul style="list-style-type: none"> <li>– Constituer un dossier de chansons engagées écrites dans des époques et des contextes différents.</li> <li>– Établir le lien avec les événements sociaux ou politiques relatés.</li> <li>– Illustrer les chansons dans la mesure du possible.</li> <li>– Discuter des divers points de vue marquants.</li> </ul> </li> <li>• Distinguer les sujets ou thèmes abordés dans divers monologues <ul style="list-style-type: none"> <li>– Constituer un dossier de monologues produits dans divers spectacles, à différentes époques.</li> <li>– Faire ressortir les tendances en ce qui concerne les sujets traités.</li> <li>– Faire ressortir les différences observées quant au traitement des sujets.</li> </ul> </li> <li>• S'exprimer individuellement et discuter à la suite de l'écoute d'un poème <ul style="list-style-type: none"> <li>– Organiser une table ronde durant laquelle chacun présente l'ouvrage qu'il a lu et commente différents éléments observés : langage employé, valeurs mises en évidence, leçon de vie à retenir, stéréotypes ou propos sexistes présents, etc.</li> </ul> </li> </ul>

## Attentes de fin de cours

Afin de donner son appréciation critique de textes courants ou littéraires entendus (chanson, monologue, poème; documentaire, interview, discours), l'adulte présente un exposé oral, puis il participe à une discussion avec ses pairs pour confronter et défendre ses idées.

En situation d'écoute, l'adulte tient compte des paramètres de la situation de communication : il identifie l'intention ainsi que les caractéristiques de l'émetteur ou de l'énonciateur et il porte attention à certains indices textuels ou linguistiques (présence marquée ou effacée de l'énonciateur, ton adopté, énoncés explicites ou implicites, etc.) pour cerner le point de vue de l'émetteur. Il dégage le sujet ou le thème exploité et, s'il y a lieu, il reconnaît les arguments à l'appui de l'opinion présentée. Enfin, il reconnaît les éléments paraverbaux utilisés par l'auteur pour bien rendre son message.

Lors de la préparation de son exposé, l'adulte s'appuie sur ses connaissances, sur ses expériences personnelles et sur ses repères culturels pour se donner des critères d'appréciation pertinents. Tenant compte de l'ensemble des paramètres de la situation de communication, il détermine l'organisation de sa prise de parole et le ton qu'il adoptera. Il prend note de la source du texte retenu, s'informe sur son auteur (ou émetteur), puis il sélectionne et regroupe ses idées de façon à livrer un message clair et cohérent. Enfin, il choisit des extraits pertinents pour appuyer ses propos.

Pendant sa prise de parole, l'adulte situe le contexte de réalisation du texte choisi; il en présente le sujet ou le thème ainsi que les principales idées. S'il y a lieu, il fait ressortir les éléments qui témoignent de la pensée de l'auteur et de sa vision du monde (opinion explicite ou implicite, valeurs véhiculées, présence ou absence de stéréotypes, de clichés, de préjugés, d'illustrations ou de propos violents, sexistes, racistes, etc.). Dans le cas d'un texte littéraire, il reconnaît les images créées par les figures de style et il peut interpréter les symboles. Il pose un jugement critique sur ces différents aspects et sur l'ensemble du message, et il appuie ses propos d'illustrations, d'exemples ou d'extraits pertinents. L'adulte met également en évidence les arguments ou les procédés (variétés de langue, figures de style, etc.) utilisés par l'auteur pour toucher, intéresser ou influencer le destinataire.

En cours de discussion, l'adulte partage son point de vue et ses idées en tenant compte de la connaissance du sujet qu'a son interlocuteur; au besoin, il précise ou nuance sa pensée. S'il y a lieu, il répond adéquatement aux questions qu'on lui pose et il s'assure que son propre message est bien compris. Il participe activement au dialogue, intervient au moment opportun et tient compte des conventions de la communication orale.

Qu'il soit en situation de prise de parole individuelle ou en interaction, l'adulte se préoccupe d'être bien compris par son auditoire ou ses interlocuteurs : il respecte les règles de la cohérence textuelle et il emploie un vocabulaire juste et approprié au contexte. Il respecte les règles de la grammaire de la phrase et il varie les types et les formes de phrases selon le type d'intervention. Enfin, il porte une attention particulière aux éléments paraverbaux et non verbaux et, s'il y a lieu, il tire profit d'un support sonore, visuel ou audiovisuel.

## Critères d'évaluation des compétences visées par le cours

<b>CRITÈRES D'ÉVALUATION DE LA COMPÉTENCE</b>
<b><i>COMMUNIQUER ORALEMENT SELON DES MODALITÉS VARIÉES</i></b>
<ul style="list-style-type: none"><li>▪ Compréhension juste et interprétation fondée d'une production orale</li><li>▪ Réaction fondée à une production orale</li><li>▪ Jugement critique et fondé sur une production orale</li><li>▪ Adaptation à la situation de communication</li><li>▪ Cohérence des propos</li><li>▪ Utilisation d'éléments verbaux appropriés</li></ul>