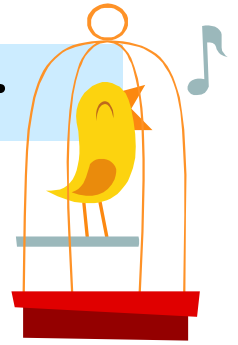
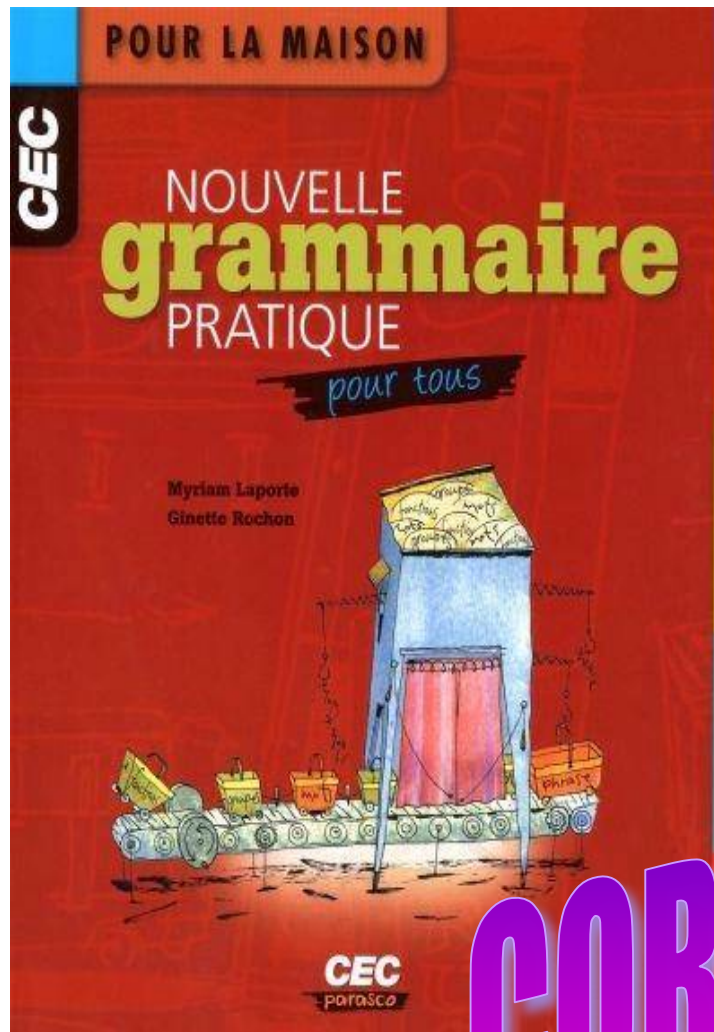


Guide d'accompagnement



NOUVELLE GRAMMAIRE PRATIQUE



CORRIGÉ

Pourquoi un guide d'accompagnement?

Ce guide d'accompagnement vous aidera à naviguer, à vous repérer dans la *Nouvelle grammaire pratique*. Que retrouve-t-on dans la grammaire? Comment sont classées les notions? Comment trouver la bonne information? Voilà des questions sur lesquelles nous ferons la lumière.

Ce guide vous permettra aussi d'acquérir des bases essentielles à l'analyse et à la compréhension du fonctionnement de la langue. Bien sûr, ce document ne se veut pas exhaustif et ne couvre pas toute la matière abordée dans la grammaire; toutefois, il vous présente des notions et des outils importants : **la phrase de base, les manipulations syntaxiques, les classes de mots, les groupes de mots et les fonctions syntaxiques.**

Aussi, vous trouverez tout au long du document des blocs théoriques et des tableaux synthèses qui présentent les notions de façon visuelle et concise.

Table des matières

La phrase de base.....	1
Les classes de mots.....	7
Les groupes de mots.....	10
Les fonctions syntaxiques.....	13
Bibliographie et source des illustrations.....	17



NOUVELLE GRAMMAIRE PRATIQUE



1- LA PHRASE DE BASE

CE QUE JE sais !

D'après vous, qu'est-ce qu'une phrase de base?

La phrase de base est un modèle construit avec deux constituants obligatoires et un constitant facultatif. C'est une phrase déclarative, positive, active et neutre.(p. 3 et 4)

1.1 À quelles pages de la *Nouvelle grammaire pratique* pouvez-vous trouver l'information qui concerne la phrase de base ?

- Table des matières pages III à X au début du livre
- Index pages 363 à 373 à la fin du livre

1.2 À l'aide de l'information des pages précédentes, trouvez les trois constituants de la phrase de base et indiquez s'ils sont obligatoires ou facultatifs.

Constituant	Obligatoire	Facultatif
sujet	✓	
prédicat	✓	
Complément de phrase		✓

1.3 Dans les phrases suivantes, identifiez les différents constituants à l'aide des trois couleurs ci-dessous¹.

Exemple

Dominique apportera des livres demain .

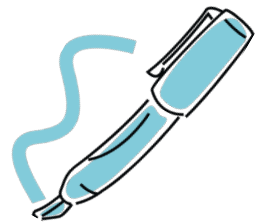
sujet prädicat complément de phrase

1) Les enfants ont hâte de retrouver leurs parents.

2) La directrice de la garderie remet des prix cette semaine.

3) Aujourd'hui, la journée commence merveilleusement bien.

4) L'adulte diplômé a décroché son premier emploi.



1.4 Comment avez-vous fait pour trouver chaque constituant ?

Sujet : L'encadrement par «C'est ... qui» ou «ce sont... qui» est possible, l'effacement est impossible et on peut le remplacer par un pronom. (p. 122)

Prädicat : Il est placé après le sujet ; le déplacement et l'effacement est impossible. (p. 125)

Complément de phrase : Le complément de phrase peut être effacé ou déplacé. (p. 125)

¹ Ces trois couleurs associées aux constituants de la phrase sont utilisées dans plusieurs nouvelles grammaires. Il s'agit d'une convention. Utilisez ces mêmes couleurs lors de l'analyse de phrase par constituant.

- 1.5** Avez-vous eu de la difficulté à faire le numéro précédent ? Consultez la grammaire aux pages suivantes pour savoir comment trouver chacun des constituants.

Comment repérer le sujet : page 122

Complétez le texte troué à l'aide du tableau de la page suivante.

- Le sujet est placé avant le prédicat et son déplacement est impossible.
- L'effacement du sujet est impossible.
- L'encadrement du sujet est possible par c'est... qui ou ce sont... qui.
- Son remplacement est possible par l'un des pronoms suivants : *il/elle, ils/elle, cela, ce*.

Comment repérer le prédicat : page 124

Complétez le texte troué à l'aide du tableau de la suivante.

- Le prédicat est placé après le sujet et son déplacement est impossible.
- L'effacement du prédicat est impossible.

Comment repérer le complément de phrase : page 125

Complétez le texte troué à l'aide du tableau de la page suivante.

- L'effacement du complément de phrase est possible.
- Son déplacement est généralement possible.
- Le dédoublément par *et ce, et cela se passe* est possible devant le complément.






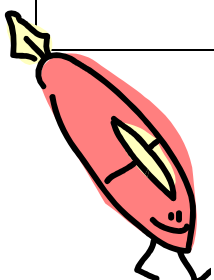
Un peu de théorie !



Les manipulations syntaxiques : pages 8 à 11

Pour repérer les trois constituants de la phrase, on effectue des manipulations syntaxiques. Ce sont des tests, des opérations qui permettent notamment de repérer les mots, les groupes et leurs fonctions.

Les manipulations syntaxiques		
Pour repérer les constituants de la phrase		
<u>Manipulations</u>	<u>Définitions</u>	<u>Utilités</u>
Le déplacement 	Déplacer des groupes dans la phrase	Repérer le complément de phrase, qui est mobile
L'effacement 	Enlever des mots ou des groupes de mots de la phrase	Repérer le complément de phrase, qui est facultatif
L'encadrement []	Encadrer des mots ou des groupes de mots de la phrase par <i>c'est...qui</i> , <i>c'est...que</i>	Repérer le sujet
Le dédoublement	Prendre une partie de la phrase par <i>et cela</i> ou <i>et ce</i>	Distinguer un complément de phrase d'un complément du verbe
Le remplacement 	Remplacer des mots de la phrase par d'autres mots	Repérer le sujet






1.6 À l'aide des manipulations syntaxiques, trouvez dans les phrases de la page suivante les différents constituants. Soulignez de la couleur appropriée chaque constituant. Aidez-vous de l'exemple ci-dessous.




Exemple

Élodie et Louis iront voir le match de hockey la semaine prochaine.
sujet prédicat complément de phrase



Pour repérer le sujet

-  iront voir le match de hockey Élodie et Louis la semaine prochaine.
-   iront voir le match de hockey la semaine prochaine.
- [] C'est Élodie et Louis qui iront voir le match de hockey la semaine prochaine.
- ↓ Ils iront voir le match de hockey la semaine prochaine.

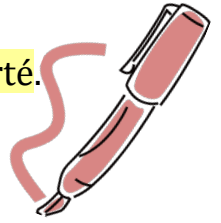
Pour repérer le prédicat

-  iront voir le match de hockey Élodie et Louis la semaine prochaine.
-  Élodie et Louis  la semaine prochaine.

Pour repérer le complément de phrase

-  La semaine prochaine, Élodie et Louis iront voir le match de hockey.
-  Élodie et Louis iront voir le match de hockey.
- || Élodie et Louis iront voir le match de hockey, et ce, la semaine prochaine.

- 1) Hier, tous les athlètes des pays impliqués défilent avec grande fierté.
- 2) Les membres de l'équipe iront au restaurant quand l'activité sera terminée.
- 3) Les jeunes ont vu à l'entrée du métro un oiseau blessé.
- 4) Simon et ses amis achèteront des billets dès que possible.



Pour vérifier votre compréhension !

1.7 Vrai ou faux ?

- a) Le sujet est un constituant facultatif de la phrase de base. Faux
- b) Dans la phrase suivante, l'élément en gras est le prédicat.
Avant de partir, Véronique est allée voir Jérémie. Faux
- c) Il est possible d'effacer et de déplacer le complément de phrase. Vrai
- d) Le remplacement par un pronom sert à repérer le sujet. Vrai
- e) On peut effacer le prédicat dans la phrase de base. Faux

2- LES CLASSES DE MOTS

CE QUE JE sais !

Écrivez les classes de mots que vous connaissez.

2.1 Complétez le tableau suivant en indiquant les classes de mots. Écrivez si le mot est variable ou invariable et donneur ou receveur.

Pour vous aider, consultez la grammaire aux pages 15, 29, 37, 49, 65 et 73.

Classes de mots	Variable ou Invariable (en genre et en nombre)	Donneur ou receveur d'accord
Nom	Variable	Donneur
Déterminant	Variable	Receveur
Adjectif	Variable	Receveur
Pronom	Variable	Donneur
Verbe	Variable	Receveur
Adverbe	Invariable	-
Préposition	Invariable	-
Conjonction	Invariable	-

2.2 Dans les phrases suivantes, indiquez à quelle classe chaque mot appartient.

Pour vous aider, consultez la section *Comment repérer* de la grammaire. Cette section est présente pour chaque classe de mot (*comment repérer...le nom*, p.16, *comment repérer...le déterminant*, p.29, etc.).

Exemple

1 2 3 4 5 3 6 1 3 4 1 3 7 1 8

La terrible tempête d'hier soir fit plusieurs victimes dans notre pays et dans ceux avoisinants.

2

Légende des classes de mots	
1. Déterminant	5. Adverbe
2. Adjectif	6. Verbe
3. Nom	7. Conjonction
4. Préposition	8. Pronom

6 1 3 5 6 5 4 1 3

1) Organiser un mariage n'est pas de tout repos !

3 6 4 1 3 4 3 4 3 7 5 6 5 6 5

2) Laurence (est allée) à la fête d'anniversaire d'Émilie, mais n'est pas rentrée tard.

5 1 3 6 4 1 2 3

3) Étonnamment, le chat (a survécu) à l'éprouvante opération.

8 6 6 1 3 4 1 2 3 4 3

4) Ils iront passer leurs vacances dans la fabuleuse ville de Londres.





Pour vérifier votre compréhension !

2.3 Composez trois phrases qui contiennent toutes les classes de mots. Indiquez au-dessus de chaque mot le chiffre correspondant. Consultez la grammaire au besoin.

- 1) _____

- 2) _____

- 3) _____

2.4 Vrai ou faux ?

- a) Dans la phrase suivante, le mot *fort* est un adjectif : *Ce livre est **fort** intéressant.*
Faux
- b) Le nom est un donneur d'accord. Vrai
- c) La préposition est la seule classe de mots invariable. Faux
- d) Dans la phrase suivante, le mot *clair* est un adverbe : *Depuis qu'elle a perdu ses lunettes, elle ne voit plus **clair**.* Vrai
- e) Le déterminant est receveur d'accord. Vrai
- f) Pour vérifier si un mot est bien un verbe, on le conjugue à un autre temps. Vrai

3- LES GROUPES DE MOTS

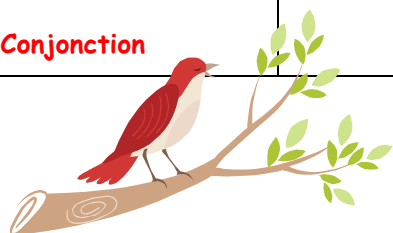
CE QUE JE sais !

Écrivez les groupes de mots que vous connaissez.

3.1 Complétez le tableau suivant en indiquant les classes de mots. Pour chaque classe, écrivez, s'il y a lieu, le groupe de mots qui correspond. Ensuite, indiquez le mot qui constitue le noyau de chaque groupe.

Consultez la *Partie 3* (p. 81) de la grammaire, qui porte sur les groupes de mots.

Classe de mots	Groupe de mots	Noyau du groupe
Nom	Groupe du nom (GN)	Nom
Déterminant	Le déterminant accompagne le nom; il fait partie du GN	Nom
Adjectif	Groupe adjectival (G adj)	Nom
Pronom	Le pronom remplace le nom ou d'autres groupes	Variable
Verbe	Groupe du verbe (GV)	Verbe
Adverbe	Groupe de l'adverbe (G adv)	Adverbe
Préposition	Groupe de la préposition (G prép.)	Préposition
Conjonction	-	-





Un peu de théorie !

Chaque groupe de mots est constitué d'un élément essentiel : son noyau. Par exemple, un GN peut être constitué uniquement d'un nom, le noyau de son groupe. Souvent, il est accompagné d'un déterminant.

Ex : **Le canard** (GN formé de : **déterminant** + **nom** (noyau))

Par contre, ce noyau peut être complété par d'autres groupes. C'est ce qu'on appelle une **expansion**.

Ex : **Le canard jaune** (GN formé de : **déterminant** + **nom** + **Gadj**)
Ici, l'expansion du noyau *canard* est le groupe de l'adjectif *jaune*.

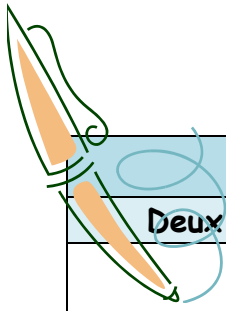
Le GN présente donc des constructions variées.

3.2 Complétez les tableaux ci-dessous en donnant deux constructions possibles pour chaque groupe de mots. Mettez un exemple pour chacune des constructions.

Pour vous aider, ouvrez la grammaire et consultez le tableau des constructions pour chaque groupe de mots (GN, p.83, GV, p.89, etc.).

Exemple

GN	
Deux constructions possibles	Exemple pour chaque construction
Déterminant + nom ou nom seul	L'avion pourra décoller mardi .
Déterminant + nom + Gadj	Nous verrons un pays peu connu



GV	
Deux constructions possibles	Exemple pour chaque construction

GAdj	
Deux constructions possibles	Exemple pour chaque construction

GPrép	
Deux constructions possibles	Exemple pour chaque construction

GAdv	
Deux constructions possibles	Exemple pour chaque construction

4- LES FONCTIONS SYNTAXIQUES

CE QUE JE sais !

Écrivez les fonctions syntaxiques que vous connaissez.

_____	_____	_____	_____
_____	_____	_____	_____
_____	_____	_____	_____



Un peu de théorie !

On appelle fonction syntaxique la relation grammaticale qu'un groupe entretient avec d'autres groupes de la phrase. Chaque groupe de mots occupe une fonction.

Chaque fonction a des caractéristiques qu'on peut mettre en évidence par des manipulations syntaxiques.

4.1 Complétez les tableaux suivants. Pour chaque groupe de mots, nommez deux fonctions syntaxiques qu'il peut remplir et donnez un exemple par fonction. Référez-vous à la section *Les fonctions de* présente pour chaque groupe de mots (GN, p.84, GV, p. 90, etc.).

Exemple

Groupe de mots : GN	
Fonctions du GN	Exemples
Sujet	Un train rapide vient de partir.
Complément direct du <u>verbe</u>	Nous <u>visiterons</u> la ville de Paris.

GV	
Fonction du GV	Exemple

GAdj	
Fonctions du GAdj	Exemples

GPrép	
Fonctions du GPrép	Exemples

GAdv	
Fonctions du GAdv	Exemples



Pour vérifier votre compréhension !



4.2 Dans les phrases suivantes, soulignez les GN et indiquez leur fonction. Référez-vous à la grammaire si nécessaire et au tableau des fonctions et des manipulations de la page suivante.

- 1) Jonathan, le fils de ma cousine, a obtenu son diplôme.
Sujet Complément direct
- 2) Ce matin, j'ai aperçu un splendide geai bleu.
Complément de phrase Complément direct
- 3) Aurélie, ma meilleure amie, a reçu un Ara en cadeau.
Sujet Complément direct
- 4) Paris est une ville magnifique.
Attribut du sujet

Un peu de théorie !



Voici un tableau résumé des principales fonctions et des manipulations pouvant aider à les repérer.

Fonctions	Manipulations			
	Effacement 	Déplacement 	Remplacement (pronominalisation) ↓	Encadrement []
Sujet de P	NON	NON	OUI <i>il/elle/ils/elles, cela, ça</i>	OUI
Complément de P	OUI	OUI	NON	
Prédicat de P	NON	NON		
Complément direct du verbe	OUI/NON selon le verbe	NON	OUI <i>le/la/les, en</i> devant le verbe; <i>cela, ça</i> après le verbe	OUI
Complément indirect du verbe	OUI/NON selon le verbe	NON	OUI <i>lui/leur, en, y</i> avant le verbe	OUI
Attribut du sujet	NON	NON	SOUVENT <i>le, en</i>	
Attribut du complément direct du verbe	NON généralement	NON	NON	
Complément du nom	OUI généralement	NON sauf pour les groupes détachés		
Complément du pronom	OUI généralement	OUI/NON selon le pronom		
Complément de l'adjectif	OUI	NON		
Modificateur	OUI	NON		

Note : Quand la case est vide, c'est que la manipulation n'est pas pertinente pour identifier la fonction syntaxique.



Pour vérifier votre compréhension : bilan du document

Cet exercice est une synthèse des notions abordées.

4.3 Faites l'analyse des deux phrases ci-dessous en suivant les étapes :

1. Séparez la phrase en constituants.
2. Indiquez au-dessus de chaque mot à quelle classe il appartient
3. Recopiez chaque constituant pour les analyser séparément.
4. Identifiez le groupe de mots de chaque constituant et son noyau (soulignez le groupe, encadrez le noyau, indiquez s'il s'agit d'un GN, d'un GAdj, etc.).
5. Donnez la fonction de chaque groupe de mots (écrivez-la à côté du groupe).

* Répétez l'étape 3, 4 et 5 pour chaque constituant. Utilisez les manipulations syntaxiques pour vous aider.

1) Ce soir, Mylaine et Laurent assisteront à une excellente pièce de théâtre.

Ce soir : GN = Complément de phrase

Mylaine et Laurent : GN = Sujet

assisteront à une excellente pièce de théâtre: GV = Prédicat

2) Pendant la nuit, Louis (a mangé) tous les biscuits qui traînaient sur le comptoir.

Pendant la nuit : G prép. = Complément de phrase

Louis : GN = Sujet

a mangé tous les biscuits qui traînaient sur le comptoir : GV = Prédicat

Bibliographie et source des illustrations

CHARTRAND, Suzanne-G., *Les manipulations syntaxiques : de précieux outils pour comprendre le fonctionnement de la langue et corriger un texte*, Sherbrooke, CCDMD, 2012, 62 p.

CHARTRAND, Suzanne-G., Denis AUBIN, Raymond BLAIN et Claude Simard. *Grammaire pédagogique du français d'aujourd'hui*, Boucherville, Les publications Graficor, 1999, 397 p.

LAPORTE, Myriam, Ginette ROCHON. *Nouvelle grammaire pratique*, Anjou, Les Éditions CEC inc., 2011, 374 p.

Source des illustrations : images clipart dans Microsoft Word 2010



Ce document a été élaboré par Claudine Rousseau enseignante, appuyée par Jean-Pierre Fredette conseiller pédagogique ainsi que l'équipe enseignante en français du Centre de formation des Maskoutains.

Mise en page par Céline Larivière, secrétaire

Septembre 2013